

www.erlebnis-tipps.de

Der Freizeit und Erlebnisführer für das Vogtland und Umgebung



Hinweise: Dies ist eine Liste von Sehenswürdigkeiten, Ausflugstipps und Dingen zur Freizeitgestaltung vom Vogtland und Umgebung. Sie wurde in mühevoller Kleinarbeit zusammengetragen. Bitte beachten Sie, dass sämtlicher Inhalt dieses Dokumentes Eigentum von Tim Kürschner / www.erlebnis-tipps.de ist. Die in diesem Dokument genannten öffentlichen Einrichtungen und Orte stehen in keinem Zusammenhang mit dem Autor. Dieses Dokument ist eine Momentaufnahme des Internetportals. Es wird kein Anspruch auf Vollständigkeit erhoben. Das Portal ist in ständiger Veränderung und Bearbeitung. Auch dieses Dokument wird ständig verbessert und erweitert. Hier sollen noch technische Feinheiten korrigiert werden, Ortsangaben, Inhaltsverzeichnis und weitere Angaben ergänzt werden. Für Tipps, Anregungen und Vorschläge bin ich sehr dankbar.

*Für eine aktuelle Version dieses Dokumentes und für weitere Informationen besuchen Sie:
www.erlebnis-tipps.de
Tim Kürschner
tim@erlebnis-tipps.de*

Stand: 30.10.2017 13:15

Ausflugsziele

Göltzschtalbrücke - Größte Ziegelbrücke der Welt

Die Göltzschtalbrücke ist die größte Ziegelsteinbrücke der Welt. Sie ist wirklich gigantisch und sehr imposant.

Bis zur Fertigstellung im Jahre 1851 wurden 26 Millionen Ziegel verbaut.

Noch heute fahren jeden Tag Züge über die Eisenbahnbrücke.

Weitere Informationen gibt es bei Wikipedia unter

<http://de.wikipedia.org/wiki/Göltzschtalbrücke>

Nicht weit entfernt von der Göltzschtalbrücke befindet sich gleich die zweitgrößte Ziegelbrücke der Welt: die [Elstertalbrücke](#).

Elstertalbrücke



Die Elstertalbrücke zwischen Jöbnitz und Jocketa ist nach der Göltzschtalbrücke die zweitgrößte Ziegelbrücke der Welt. Sie ist eine Eisenbahnbrücke die das Tal der Weißen Elster überquert. Ja, man glaubt es kaum: Über diese Brücke fahren tonnenschwere Eisenbahnzüge. Sie eignet sich ähnlich der Göltzschtalbrücke wunderbar als Fotomotiv.

Allein schon wegen der Landschaft bei der Brücke lohnt es sich mal hier vorbei zu schauen: **Saftige Wiesen** und **ein Bach wie aus dem Bilderbuch** laden geradezu zum Picknick ein. Auf den Bildern kann man eindrucksvoll erkennen, wovon ich hier spreche.



Die Landschaft nahe der Elstertalbrücke ist **atemberaubend**. So unberührt wie auf diesem Bild sieht man die Natur nur selten.



Im Elstertal: Am Ende der Wiese kann man die Bahnschiene erkennen.



Wiese mit Bach



Lichtung

Miniaturschauanlage Klein Vogtland

Wer sich ein Überblick über die wichtige Gebäude der Region verschaffen will, besucht die **Miniaturschauanlage "Klein Vogtland" in Adorf**. In dieser Parkanlage wurden die Sehenswürdigkeiten des Vogtlandes detailgetreu als Modelle nachgebaut. Als Beispiele seien hier nur die [Göltzschtalbrücke](#) und der [Schloßturn aus Auerbach](#) erwähnt.

Im gleichen Atemzug, weil im gleichen Gelände befindlich, muss die Ausstellung **Der Botanische Garten** genannt werden. Hier wachsen zahlreiche exotische Pflanzen in freier Natur auf dem gleichen Gelände des Klein-Vogtlandes.

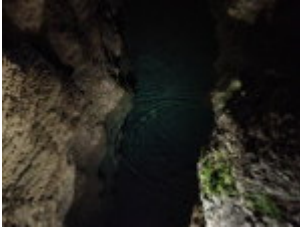
Die genaue Lage dieses Ortes ist mir nicht bekannt. Aber ungefähr müsste die Angabe auf der Karte hinhauen. (Adresse beachten!)

Drachenhöhle Syrau

Die "**Drachenhöhle**" in Syrau ist eine **Tropfsteinhöhle**. - Den Drachen hat es nur der Sage nach gegeben.

Als Besucher kann man in einer **Tiefe von 15m** schauen, wie es unter der Erde aussieht. In beleuchteten Höhlenräumen sieht man hier echte Tropfsteine, bizarre Gesteinsformationen und türkisblaues klares Wasser in einem kleinen unterirdischen See.

Ein Besuch in der Tropfsteinhöhle Syrau ist für die ganze Familie geeignet. Die Wanderung unter der Erde ist mit einer **Länge von etwa 350m** auch für ältere Menschen gut geeignet. Es müssen zu Beginn **330 Stufen** bewältigt werden.



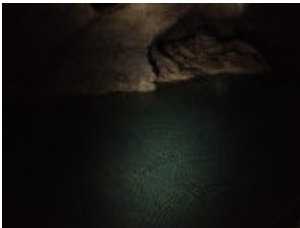
Tropfen ins Wasser



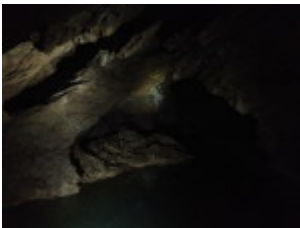
Ausgewachsene Mineralien



Höhlenwand



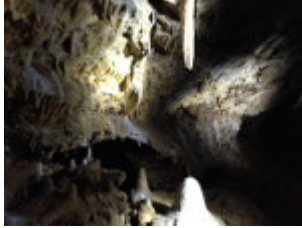
Unterirdischer See



Kleines unterirdisches Tunnelsystem



Tropfsteine



Stalagtit (oben) und Stalagmit (unten)



Bizarre Gesteinsformationen



Tropfende Deckensteine



Felsige Gesteinswand



Wunderschöne Wasser-Fels-Kombination

Die Tropfsteinhöhle heißt so, weil sich die bizarren Gesteinsformen an Decken, Wänden und Boden durch tropfendes mineralisches Wasser im Lauf der Jahrtausende bilden. In der Höhle herrscht eine sehr hohe Luftfeuchtigkeit.

Die im Wasser gelösten Mineralien verbinden sich zu großen Gebilden. **Stalagtiten** heißen die länglichen Gesteinsformen die **von der Decke** durch mineralisches Wasser gewachsen sind und **Stalagmiten** sind die unteren Gegenstücke, die durch tropfendes mineralisches Wasser am Boden wachsen. Als **Eselsbrücke** lässt es sich am einfachsten so merken: Die **Stalagtiten** sind die, die nach unten hängen...

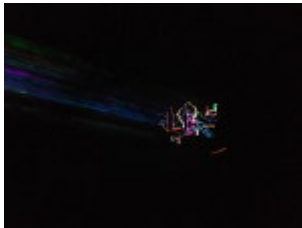
Während einer touristischen Führung kann man natürlich gerne seine Fragen an den anwesenden Höhlenbegleiter loswerden.



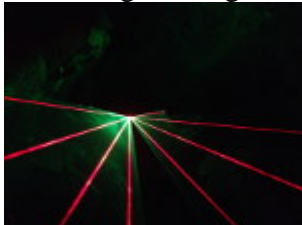
Lasershow



Drache Justus



Erzählung der Sage



Lasershow

Zu bestimmten Terminen (vorher auf der Homepage informieren!) findet am unterirdischen See in der Tropfsteinhöhle eine **Lasershow** statt.

Alaunbergwerk "Ewiges Leben"

Mitten in Plauen befindet sich das Besucherbergwerk "Ewiges Leben". Die Geschichte des Bergwerkes reicht nachweislich bis zum Jahre 1542 zurück. Seit 1996 sind die unterirdischen Schächte wieder für Besucher begehbar.

Leider kann ich zu diesem Alaunbergwerk noch keinen eigenen persönlichen Erfahrungsbericht abgeben, weil ich selbst noch nicht dort war. - Warum das Ding gerade "Alaunbergwerk" heißt, kann ich auch nicht sagen. Sicher werden euch das die Führer gerne erklären.

Sobald ich neue Informationen und Bilder zu den Plauener Höhlen habe, werde ich sie -sofern mir genehmigt- hier veröffentlichen. - Gerne könnt ihr mir zusätzlich Eure Erfahrungen Schildern!

Anmeldung

Im Jahre 2010 hat das Plauener-Besucherbergwerk einen neuen Besucherrekord aufgestellt. Das zeigt, das es eine noch nie zuvor dagewesene Beliebtheit erfahren hat.

Tipp: Meldet euch bei einem geplanten Besuch rechtzeitig an, so dass ihr nicht vor

verschlossenen Türen steht, oder die Grube schon voll ist. Für Kontaktmöglichkeiten informiert euch bitte auf der unten angegebenen Website.

Glück Auf!

Falknerei Herrmann

Faszination pur!



Mit **voller Begeisterung** erzählt der Falkner von seiner Arbeit mit den Vögeln. Besonders betont er, dass er sehr stolz auf die faire Tierhaltung seiner Zunft ist: Jeden Tag haben die Vögel die Möglichkeit abzuhauen und in die Freiheit zu fliegen. Sie entscheiden sich aber jeden Tag aufs Neue zu bleiben.

Sehr imposant ist es, wenn die **riesigen Greifvögel** nur ganz knapp, weniger als ein Meter, über die Köpfe der Zuschauer hinweg donnern. Vier Kilogramm wiegen die Großen. Staunende Köpfe sind zu sehen, wenn der **Falke** zum **Sturzflug** ansetzt und in weniger als einer Sekunde vom Himmel nach unten saust um seine Beute zu erhaschen.



Eingang Falknerei & Naturerlebniszentrum



Gelände der Falknerei



Imposanter Vogel



Böser Blick



Geier



Vogel auf Zuschauer



Großer Uhu



Der Falkner erklärt



Adler im Publikum



König der Lüfte



Adler auf dem Arm



Da fliegt er los

Die Falknerei Herrmann bietet ein **wunderschönes Erlebnis-Abenteuer** mit **täglichen Flugvorführungen** von **großen Greif- und Wildvögeln**. Erleben sie Falken, Adler, Eulen und Bussarde direkt beim Falkner! Die Show dauert etwa eine Stunde.



Logo der Falknerei

Foto: <http://www.falknerei-herrmann.de>



Abenteuer Pur

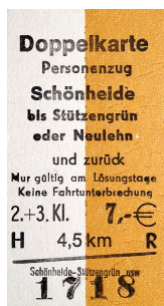
Foto: <http://www.falknerei-herrmann.de>



Die Natur zum Anfassen

Foto: Diana Zierold, <http://www.falknerei-herrmann.de>

Museumsbahn Schönheide



Auf einem Teilstück einer historischen Eisenbahnstrecke verkehren hier in unregelmäßigen Abständen Eisenbahnzüge von Schönheide über Neuheide nach Stützengrün und zurück. Diese Züge werden von schnaufenden Dampfloks gezogen, die damals (etwa 1880 bis 1970) aktuell waren.

Zur Eisenbahn gehört eine kleine Ausstellung am Lokschuppen.
Auf Wunsch und Anfrage sind Führungen eines Vereinsmitglieds möglich.



Im Bahnhof einfahrender Zug



Rangierende Lok



Schilder und Waggons



Bahnhof mit Imbiß



Lokschuppen und Gleise



Fernweh



Das Innere eines Waggons



Warum die Dampflok Dampflok heißt



Weiche



Zwei gekoppelte Waggons



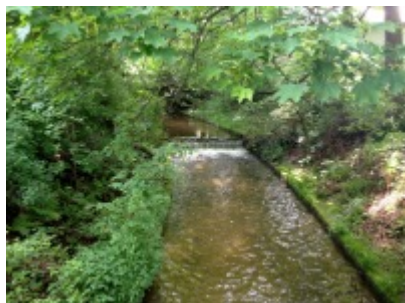
Lokschuppen und Werkstatt

Ihre Internet Software (Internet Browser kann dieses kurze Video leider nicht abspielen)

Louisa-See in Bad Elster

Bad Elster hat als **Kurort** ein paar richtig schöne und **romantische** Orte zu bieten. Einer davon ist der **Luisateich**.

Auf dem **Ententeich** gibt es **Ruderboote**. Rund um dem Teich verlaufen **Wanderwege**. **Cafes** laden zum Verweilen ein.



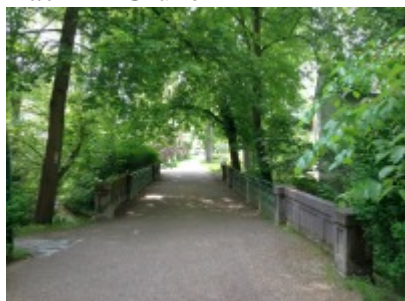
Fluß zum Teich



Blick auf ein Cafe



Bach im Grünen



Brücke über Fluss



Luisa-Teich



Luisa-Teich



Luisa-Teich



Ruderboote



Zahlreiche Wanderwege



Neugierige Ente



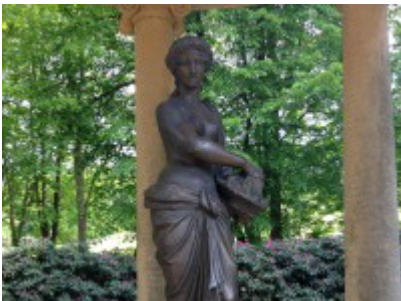
Erholung pur



Teich mit Rundweg



Kultur-Gut



Weibliche Statue



Weißer Gartenbank mit Pärchen



Großer Weg mit Blumenbeet

Die Erdachse

In Pausa befindet sich der Mittelpunkt der Erde! Hier ragt die Achse aus dem Boden, um die sich die Erde dreht: **Die Erdachse**. Für eine Münze (50 Cent) könnt ihr sehen, wie die Erdachse

mit Öl geschmiert wird.

Das Ganze ist natürlich nur ein **Scherz**. Dennoch haben die Einwohner einen eigenen Raum im Rathaus für die Erdachse eingerichtet. Die Erdachse hat einen eigenen Verein, die "**Erd-achsen-deckel-scharnier-schmier-nippel-kommission zu Pausa e.V.**", und sogar eine eigene Internetseite. Auf dem Pausaer Rathaus thront ein großer Globus um die Sehenswürdigkeit von Weitem sichtbar zu machen.

Die Erdachse unterm Rathaus in Pausa



Rathaus Pausa



Eingang zur Erdachse



Tür zur Erdachse



Aushang



Besichtigungszeiten



Wegweiser

Beitrag vom ehemaligen Regionalsender VRF

Aussichtspunkte

Aussichtsturm Bärensteinturm Plauen



Inmitten von einigen Bäumen auf einem Hügel befindet sich ein Aussichtsturm, auf dem man über die ganze Stadt Plauen blicken kann. Der Turm heißt **Bärensteinturm**.

Direkt in der näheren Umgebung befindet sich zur Erholung ein Spielplatz, sowie Tischtennisplatten.

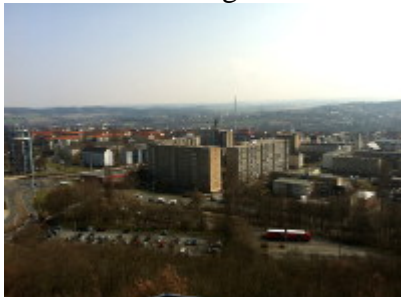


Unmittelbar vor dem Turm befindet sich ein Spielplatz.

Blick in alle Himmelsrichtungen



Blaues Bahnhofsgebäude im Nord-Osten



Hochhäuser und Parkplatz im Osten



Bahnhof im Norden



Häuser im Westen



Aussicht auf noch mehr Häuser



Häuser im Süden



Schlossfelsen Falkenstein

Im Zentrum von Falkenstein befindet sich der Schloßfelsen und bietet eine Sicht auf die Stadt. Wer mit dem Auto durch Falkenstein fährt, kommt direkt am Felsen vorbei.



Blick auf die Kirche



Schloss Falkenstein. Hier drin befindet sich das Heimatmuseum.



Aufstieg zum Felsen



Felsen vom Park/Springbrunnen aus gesehen



Felsen vom Park/Fußweg aus gesehen

Kemmlerturm

Am Kemmler-Berg befindet sich ein Aussichtsturm, der Kemmler-Turm, mit Blick über die Stadt Plauen.

Der Turm ist nach einer zweijährigen Schließung seit 2015 wieder täglich begehbar.



Aufstieg zum Kemmler aus Richtung Norden



Majestätisch passende Steintreppe



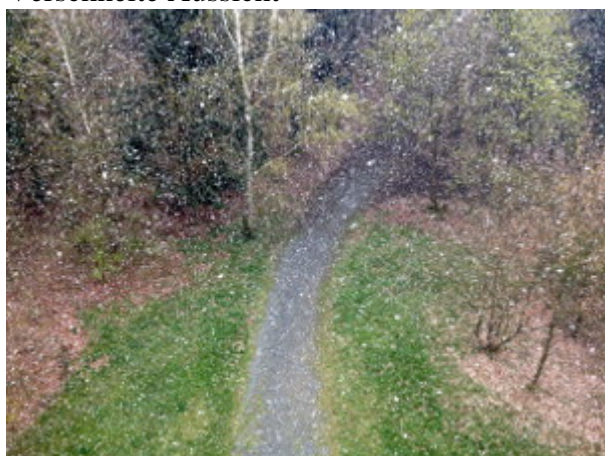
Rückansicht



Station KEMMLER BERG der Kön. Sächs. Trian-gu-lierung 1876



Verschneite Aussicht



Blick vom Turm auf den Südaufstieg



Weite Aussicht



Südaufstieg



Kemmlerturm mit Eingang und Bänken



Täglich geöffnet



Abstieg über Steintreppe

Steinberg

Der Steinberg ist ein Berg mit einer Höhe von 659 Metern. Auf dem Berg befindet sich ein 17,5m hoher Aussichtsturm.

Kuhberg

Aschberg Klingenthal

Ganz oben befindet sich eine Jugendherberge und ein Aussichtsturm.

Bars & Abhängen

City Lounge in Auerbach

OK. Ich habe in diesem Freizeitführer noch keine eigene Kategorie für Bars. Aber das kommt noch. Weil die **City Lounge in Auerbach** gerade erst eröffnet und auch großes Potential hat, habe ich sie hier bereits mit aufgenommen.

Über die Bar

Was man eigentlich nur von Großstädten kennt, gibt es nun auch in Auerbach: Eine Bar zum Freunde treffen und zum Chillen. Die **City Lounge** ist eine kleine gemütliche Cocktailbar. Bei lockerer und entspannter Atmosphäre kannst du hier relaxen und **deinen eigenen Cocktail** mixen lassen. Wenn du magst, kannst du dir natürlich auch einen **Kaffee** oder ein **Softdrink** oder einen **kleinen Snack** bestellen.

Das Besondere an dieser Bar ist, dass es hier ruhig zugeht und keine Atmosphäre wie in der Kneipe herrscht - ein **Chill Out Ambiente** eben. Die City Lounge wurde am 8. August 2008 eröffnet.

Ich glaube, ich kann ruhigen Gewissens sagen, dass das Team der City Lounge sich auf deinen Besuch freuen wird.

Karaoke Abend

Für jeden ersten Freitag im Monat ist ein Karaoke-Abend geplant. Ob Karaoke-Abende bei uns in der Gegend großen Zuspruch finden werden, weiß ich nicht, klingt aber dennoch verheißungsvoll und sorgt bestimmt für einen **Mega-Spaß**.

Ich glaube fast dass man den meisten Spaß hat, wenn man eher nicht so gut singen kann.

Wir sind selbstständig - Die Doku-Soap

Unter dem Titel "Wir sind selbstständig" zeigt der Besitzer einen Einblick in das tägliche Leben als Barbesitzer. Und dieses stellt sich als gar nicht so einfach heraus. Doch mit Cleverness löst er die meisten Probleme. Aber seht selbst:

Staffel 1 - "City Lounge"

- [Bananensaft](#)
- [Pavel](#)
- [Die Party](#)
- [Das Manuskript](#)
- [Der Kredit](#)

Staffel 2 - "City Imbiß"

- [Zahltag](#)
- [Der Blumenstrauß](#)
- [Wildschweinbraten](#)

- [Das Geschenk](#)
- [Der Restauranttester](#)

Restaurant Pizzeria BAV Italia & Billard Cafe Rodewisch



Eigentlich handelt sich bei diesem Tipp um 2

Dinge: Zum einen das **Restaurant und Pizzeria BAV Italia** und zum anderen, direkt angrenzend im gleichen Gebäude und mit der gleichen Küche, das **Billard Café**.

Restaurant Pizzeria BAV Italia

Wer in Rodewisch italienisch essen will, der ist hier bestens aufgehoben. Hier gibt es jede Menge Nudeln und Pizza.

Da ich lange Zeit nicht wusste, wofür die ominösen 3 Buchstaben B, A und V aus dem Titel stehen, hatte ich euch Leser gefragt, ob mir jemand weiterhelfen könne. Hier die Antwort:

Am 10. 11. 2010 um 21:10 Uhr schrieb mir ein freundlicher Leser:

Hallo Kollege;D

Ich kann dir sagen was die Abkürzung BAV zu bedeuten hat.

Den namen ansich gibt es schon länger und wurde nur von dem jetzigen Besitzer weiter verwendet.

Alles das fing in den 90zigern an wo all diese Gebäude noch im besitz des STR waren... da gab es eine BAV-Mensa und eine BAV-Disco und und und...Die Pizzaria hat nur den Vortitel mitverwendet...aber schluss mit dem drum rum gerede:-D

BAV** bedeutet **Bau-Arbeiter-Versorgung

mfg

Billard Cafe



Direkt neben dem Restaurant, im gleichen

Gebäude, aber mit separatem Eingang, befindet sich das Billard Cafe.

Für meinen Geschmack ist es hier drin **sehr schön eingerichtet**. Das Billardcafe hat ein **wunderschönes Ambiente**. Die Wände sind großflächig wunderschön bemalt. Pflanzen schaffen eine **gemütliche Atmosphäre**.

An 4 Tischen kann gleichzeitig Billard gespielt werden. Auch ein Dart-Automat steht zur Verfügung.

Das Billard Cafe in Rodewisch ist eine sehr schöne Adresse für den Treff mit Freunden am Freitag- oder Samstagabend.

Tipp: Jeden Sonntag gibt es **Pizza (und ich glaube auch Nudeln) zum halben Preis!** - Aber nur im Billiard Cafe - nicht im zugehörigen Restaurant Italia.



Ist das mal nicht eine geile Einrichtung?

Stadtstrand Plauen

Jawoll, ihr habt richtig gelesen: Mitten in Plauen ein Strand! Der eignet sich zwar nicht zum Baden. Dafür aber umso mehr zum erholen und Cocktails trinken oder ein Bier im Biergarten

schlürfen.

Bei schönem Wetter kann man hier im Freien Essen und Trinken. Und was man an einem Strand natürlich noch sonst so macht: Ausruhen und entspannen auf einer Liege oder in einem Strandkorb.

Ab und an finden hier auch Veranstaltungen statt. Die Macher haben hier an der Elster eine gelungene Atmosphäre geschaffen, wie ich finde.

Was es zu essen und zu trinken gibt, und wann hier was los ist, entnehmt ihr am besten auf der offiziellen Homepage vom Strand (siehe Link).



Liegeplätze, Sand und Wasser



Bar- Party- und Abhängbereich



Barbereich mit Leinwand



Strandkörbe mit Blick auf die Bogenbrücke

Die Bilder sind vom Herbst 2011. Deshalb sind sie so verregnet und leer.

Speckys Rock & Bikerkeller

"Herzlich willkommen bei Familie Speckhardt, sind alle Biker und Leute die gern Rockmusik hören und mit netten Menschen zusammen sein wollen."

Zum Rock- und Bikerkeller gehören:

- Biergarten
- Live Musik
- Zwei Bowlingbahnen
- Deftige Spezialitäten
- Gute Getränke
- ... und viel Spaß



Flyer Vorderseite



Flyer Rückseite

Bowling kostet 12 € / Stunde / Bahn. Hinzu kommt 1 € pro Paar Schuhe. (Aktualität dieser Information: Februar 2016)

Tipp: Wenn ihr euch in die Bahnmiete reinteilt wird es für jeden günstiger!

Bowling

Bowlen im Pfannekuhngkeller in Grünbach

Hinweis:

Der Pfannekuhngkeller hat einen neuen Besitzer und heißt seit März 2015 "[Speckys Rock & Bikerkeller](#)".

Die Bowling-Anlage im Pfannekuhngkeller in Grünbach besteht aus **2 Bahnen**. Sie eignet sich besonders für Feiern im kleinen Kreis. Aber auch in der Freizeit lässt sich beim Bowlen gemütlich Ausspannen.

Der Pfannekuhngkeller ist eine **kleine und urige Gaststätte** im Höhenluftkurort in Grünbach. Wie der Name schon sagt werden hier hauptsächlich Pfannkuchen (nicht die zum Fasching, gemeint sind Eierkuchen) serviert.

Bowlen ist ein Spaß für die ganze Familie.



2-Bahnen-Anlage Bowling im Pfannekuhngkeller



Rustikale Einrichtung in der Gaststätte Pfannekuhngkeller

Am 21. 02. 2013 um 15:09 Uhr schrieb ein Leser seine Meinung:

Kleine aber ausreichende Karte, schmackhaftes Essen, uriges sehr gemütliches Ambiente, haben uns sehr wohl gefühlt.

Bowlingscheune Klingenthal



Mitten in Klingenthal befindet sich die **4-Bahnen-Bowlinganlage**. Im rustikalen Ambiente kann hier gemütlich gebowlt werden. Die Innenfassade der "Bowling-Scheune" besteht komplett aus Holz.

In der hauseigenen Gastronomie können Speisen und Getränke verzehrt werden. Und gespeist werden kann direkt am Tisch während dem Spiel.

Achtung! Lasst euch von den scheinbar schlecht gelaunten Klingenthaler Gemütern ;-) nicht aus der Ruhe bringen. - Die meinen das nicht so!



Auf geht's!



Nur ein Strike zählt!



Blick auf die Bar



Essen kann man direkt am Tisch



Das Bowlingspiel ist in vollem Gange

Fun-Bowling im Heinrichs in Plauen

Wer zu spät plant und am Wochenende in Plauen mal wieder keine freie Bowlingbahn findet, kann auf das **Heinrich's** ausweichen: Das Heinrich's ist ein schönes Lokal zum Einkehren. Im Keller befinden sich **2 Fun-Bowlingbahnen**.



"Fun" deshalb, weil es hier nicht um die

Sportlichkeit geht, sondern ausschließlich der **Spaß** im Vordergrund steht.

Gespielt wird mit kleinen Kegel-Kugeln (ohne Löcher) die eigentlich für Kinder bis 12 Jahre geeignet sind. Aber gerade das leichte Gewicht der Kugeln macht das Spiel besonders einfach und für Jedermann zu spielen. Bei längerem Spielen fällt einem nicht gleich der Arm ab.

Weiterhin hat die Bahn *keine Anlauffläche*. Für eine längere Anlaufstrecke ist das Kellergewölbe zu kurz. Man stellt sich hin und haut die Kugel einfach in Richtung Pins.

Spielen darf man gleich mit **Straßen-Schuhen**. Der Preis mit 8 EUR/Bahn (Stand: 22.10.2011) ist **sehr günstig**. Auf einer Bahn spielen ja immer gleich mehrere Leute und können sich somit den Preis teilen.

Die 2 Bahnen befinden sich im Kellergewölbe vom restlichen Restaurant- und Bar-Bereich abgetrennt. Das heißt, man kann in aller Ruhe und ungestört seinen Spaß haben und herausfinden, wer denn der Beste Fun-Bowler ist.



Natürlich ist es möglich Getränke und kleine

Snacks zu bestellen um nicht vorzeitig zu verhungern. Die Toiletten sind auch nicht weit entfernt direkt im Keller. So hat man es im Ernstfall nicht weit.

Um nicht umsonst zum Bowling vorbei zu kommen, empfehle ich vorher anzurufen und einen Termin zu reservieren. Da man von der Außenwelt ein wenig abgeschottet ist, empfehle ich auch mindestens 4 Spieler zu sein, sonst ist wird es recht schnell einsam.

Das Fun-Bowling ist also wunderbar geeignet um ein paar schöne Stunden in Gemütlichkeit zu verbringen.

Wenn die Bowling-Bahn schon besetzt ist, ist das Heinrichs (im Sommer mit Biergarten) trotzdem ein Besuch wert, um in den gemütlichen Gewölbekellern zu essen und zu trinken.

Bowling Plauen im Roten Würfel

Im **Roten Würfel** in Plauen kann man seit 2004 eine Kugel gegen die Pins hauen und zuschauen, wie diese gegeneinander knallen und hoffentlich keiner mehr stehen bleibt.

Montags bis donnerstags kann man, wie auf den meisten Bowlingbahnen, am Preis sparen (günstige Preise), weil die meisten Freizeitbowler nur am Wochenende Zeit haben und da spielen.



Ansicht auf das Gebäude, das von außen wie ein roter Würfel aussieht

Am 05. 04. 2013 um 22:59 Uhr schrieb ein zufriedener Gast:

[...] Wir freuen uns sehr, ein so schönes Bowlingcenter in Plauen nutzen zu können. Wir gehen dort als Gruppe seit Jahren regelmäßig zum Bowling. Dabei haben wir sehr viel Spass und

Unterhaltung.

Wir freuen uns jedesmal auch auf das sehr gute Büffet, mit den verschiedenen gut schmeckenden Gerichten. Der Preis für das Büffet ist sehr günstig für die sehr gute Qualität und wir essen uns satt.

Wir können das Bowlingcenter nur weiter empfehlen! Wir gehören zu den vielen zufriedenen Gästen! Die Bedienung ist freundlich!

Am 16. 06. 2013 um 15:44 Uhr schrieb eine zufriedene Junggesellinnenabschieds-Teilnehmerin:

Wir feierten unseren Junggesellinnenabschied im Roten Würfel. Ich war sehr zufrieden mit der Freundlichkeit und dem Engagement des Personals. Die kleinen Snacks, die man sich bestellen konnte, waren sehr lecker und ansehnlich. Wir konnten nichts Negatives feststellen und würden jederzeit wieder dort Bowlen gehen. Das Sprichwort. "Klein, aber fein" passt genau.

Am 13. 02. 2014 um 09:59 Uhr bedankte sich eine sehr zufriedene Gruppe beim Team vom Roten Würfel:

Wir möchten uns im Auftrag der Firma, nochmals Herzlich bedanken, für unsere Weihnachtsfeier die wir mit 50 Personen dort feierten, es war Super alles hat gestimmt und gepasst, super Bedienung und Das Buffet war reichlich da viel zu viel, da kann man nur sagen weiter so. Unser Termin für die Weihnachtsfeier 2014 wird auf alle Fälle gebucht.

Am 25. 03. 2014 um 14:48 Uhr schrieb wieder ein zufriedener Besucher:

Was essen im Bowlingcenter Weingut so was ist wunderbar Preise sind hervorragend ich war eigentlich bisher immer sehr zufrieden und würde auch gerne wieder dorthin gehen.

Am 12. 04. 2014 um 22:23 Uhr kommentierte ein Gast, der sich mit der deutschen Sprache viel Mühe gibt:

Sehr nette Bedienung sehr gute Essen haben über 90 Leute alle zufrieden für uns ist hier gute Bowling Center Plauens

Am 19. 05. 2014 um 20:38 Uhr schrieb (ganz klar) ein Mann:

Bedienung ist sehr freundlich, gutes Essen Schöne Frauen gute Unterhaltung.

Burgen

Schlossturm Auerbach

Der Turm einer ehemaligen Burgranlage ragt inmitten der Skyline von Auerbach hervor. Zusammen mit den Türmen der katholischen und der evangelischen Kirche bildet er das Wahrzeichen dieser Stadt. Man nennt Auerbach auch "Die 3 Türme Stadt" oder "Die Stadt der drei Türme".



Den Turm kann man gegen ein minimales Entgelt besteigen und die Aussicht in alle Himmelsrichtungen auf Auerbach genießen.

Der Schlossturm ist **43,9m hoch**. Für den Aufstieg muss man **179 Stufen** bewältigen.



Burg Mylau

Auf dem höchsten Punkt in Mylau befindet sich die **mittelalterliche Burg**. Die Burg Mylau ist die besterhaltene Burganlage des nördlichen Vogtlandes.

Die Burg wurde um etwa 1180 erbaut. Prachtvoll ragt sie noch heute auf dem Berg empor. In der Burganlage befindet sich heute ein Museum.



Wunderschöne
Burganlage im
Vogtland



Gang vor der Burg



unerklimmbare Mauer



stolz erhebt sich der
Turm



Nahansicht auf die
Fenster



Weg zwischen Burg
und Mauer



Viel Grün um die
Mylauer Burg



Rundgang um die
Burg



weitläufiger Burggraben



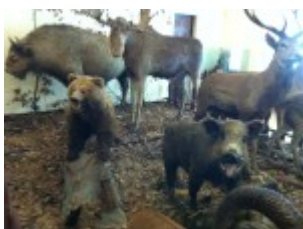
Platz im Inneren der Burg



Die Galerie



Großer Saal



Große präparierte
Wildtiere



Blick auf den
Gaßfesselballon



Mauer und Torbogen



Mauer und
Ausbuchtung



weg auf der Mauer



imponanter Anblick
auf die Burganlage



noch ein gewaltiger
Anblick



Blick vom Burggraben
auf den Turm

Die Innenaufnahmen des Museums werden mit freundlicher Genehmigung des Museums "Burg Mylau", eine Einrichtung des Evangelischen Schulvereins Vogtland e. V., gezeigt.

In der Burg Mylau kann man Geschichte live erleben. Hier kann man sich tausend mal besser vorstellen, wie es früher ausgesehen hat und was man getan hat, um sich zu verteidigen.

Die Burg kann natürlich jeden Tag und zu jeder Tageszeit besucht werden. Für das Museum beachten Sie bitte die Öffnungszeiten, die Sie aktuell auf Internetseite der Burg Mylau entnehmen.

Beachten Sie bitte, dass es zur Burg Mylau gleich zwei "offizielle" Internetseiten gibt, die Ihr euch ansehen solltet. Das wäre einmal <http://www.burg-mylau.de/> (mit Bindestrich) vom Förderverein, sowie <http://www.burgmylau.de/> (ohne Bindestrich, benötigt Flash) vom Evangelischen Schulverein Vogtland e. V..

Burgruine Elsterberg

Schloss Netzschkau

Außerhalb der Öffnungszeiten gibt es hier nicht viel zu sehen. Dennoch lohnt ein Besuch, allein schon wegen des angrenzenden Parks.

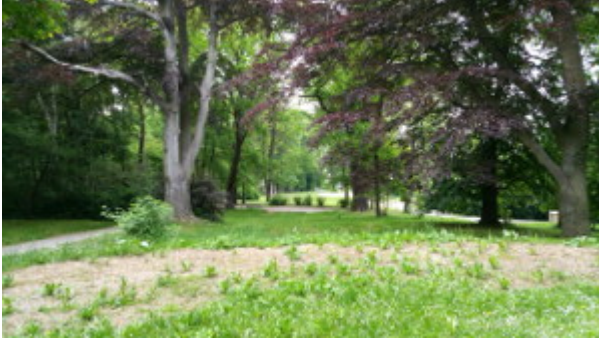
Ein virtueller Rundgang ist auf der Internetseite des Schlosses möglich ([PDF-Datei](#))



Das Schloss von der Seite



Schloss Netzschkau



Wunderschöner Park neben dem Schloss



Bäume neben dem Schloss

Schloß Voigtsberg in Oelsnitz

In Oelsnitz befindet sich eine alte Burganlage, das Schloß Voigtsberg.



Leserkommentar

Am 4. 10. 2012 um 20:00 Uhr schrieb mir ein freundlicher Leser:

"[...] man kann das Schloß besichtigen. Es enthält das Oelsnitzer Teppichmuseum und den Altteil der Burg mit verschiedenen Ausstellungen und einer umfangreichen Mineraliensammlung."

Discotheken / Clubs

Discothek Trend in Plauen

Das Trend in Plauen ist eine schöne Disco in der Hauptstadt des Vogtlandes. Sie befindet sich auf 2 Ebenen. An drei großen Bars gibt es Getränke.

In der unteren Etage, sie ist für das jüngere Publikum gedacht, gibt es aktuelle Musik aus den Charts sowie House, Techno, Hiphop und Black-Music.

In der oberen Etage wird Musik für das ältere Publikum aufgelegt. Hier geben Oldies und Mainstream den Beat an.

Das Trend kann, wie die anderen guten Discotheken auch, mit allerlei Spezialthemen aufwarten. Ladysnight, Cocktailnight und was weiß ich nicht alles, gehört dazu.

Bevor man ins Trend geht, sollte man auf der Website der Disco schauen, an welchen Wochentagen was los ist. Sonst landet man als Minderjähriger bei der Ü30-Party und langweilt sich zu Tode.

Tanzenter Gambrinus in Klingenthal

Das Gambrinus, auch bekannt unter dem Namen Maxim, in Klingenthal ist ein gemütlicher kleiner "Schuppen".

Hier spielen namhafte Bands der Region und sorgen für eine Mega-Stimmung. Zu jeder Menge Cover-Rock tanzt das Publikum und singt bekannt Lieder mit. - In den Pausen legt ein DJ aktuelle Chart-Hits auf.

Das Maxim ist eine echte Alternative zu den angesagten Discotheken.

Leider war das Maxim immer sehr verraucht. Doch das hat sich seit dem Nichtrauchergesetz im Februar 2008 geändert. Die Bude ist immernoch brechend voll, aber jetzt ohne stickigem Qualm. Geraucht wird jetzt draußen vor der Tür, auf der Straße.

Das Gambrinus in Klingenthal ist eine *besondere Empfehlung* für Jungs und Mädels, die besonders Wert auf Unterhaltung, Spaß und Nähe zur Band legen. Hier kann man auch mal die Sau rauslassen.

Discothek SAX Clubzone Rodewisch

Megapark Rodewisch

Neue Infos zur "SAX Clubzone Rodewisch": siehe weiter unten

Der Megapark ist eine schöne Disco am Stadtpark in Rodewisch. Er ist auch noch unter dem Synonym Mensa bekannt, weil die Räume früher als echte Mittagessen-Mensa der Wirtschaftsschule genutzt wurden. Die Mensa bietet aktuelle Musik auf 2 Dancefloors.

Der Megapark hat, wie ich finde, den besten Sound und die besten Lichteffekte in der

Umgebung. In keiner anderen Disco wirkt die Musik auf den Gast derart beeindruckend. Die Bässe sind satt.

Besonders angetan haben es mir die 4 Metallkonstruktionen, die über der Tanzfläche hängen. 4 gleichartige Fünfecke, an denen Lampen angebracht sind werden im Laufe des Abends öfters in eine andere Richtung gedreht.

Die Lasershow rundet das Lichtbild imposant ab.

Nach dem großen Umbau (keine Ahnung wann das war, (kurz nach 2000?)), Licht und Ton sind beeindruckend geblieben, hat sich das Ambiente drastisch verschlechtert. Um ein älteres Publikum anzuziehen wurden die Räume heller gestaltet und Innenwände verschoben. Leider hat dieser Umbau das schöne Flair zerstört.

Die Besucherzahlen sind seit dem zurück gegangen und die Disko hat kaum noch geöffnet.

SAX Clubzone Rodewisch

Im Februar 2009 wurde der Diskothekenverbund Vogtland an die SAX-Gruppe, derzeit zweitgrößter Diskotheken-Betreiber Deutschlands verkauft (Quelle: Erinnerung an einen Zeitungsartikel der Freien Presse).

Unter dem neuen Betreiber wird die Disko innerhalb von 3 Wochen bis zur Neueröffnung am 21. 3. 2009 erneut umgebaut.

Der neue Betreiber verspricht Clubfeeling auf 4 Floors: **Mainfloor, Soundgarden, Tiefenrausch, Indoor-Beachclub.** - Man darf wieder gespannt sein!

Ich werde mehr berichten, wenn ich mir das Ganze selbst vor Ort angeschaut habe. Da aber das Haus zur letzten Party mal wieder brechend voll war, ist davon auszugehen, dass bei der Neueröffnung des Clubs wieder massig Leute anwesend sein werden.

Die Baustellenparty 28. März 2009

Der Termin zur geplanten Neueröffnung am 21. März konnte aufgrund zu großer Planungen nicht eingehalten werden. So wurde eine Woche später, am 28. März, eine "Baustellenparty" angekündigt. Wie der Name vielleicht vermuten lässt, waren die Umbauten noch nicht abgeschlossen. Das sollte aber der Stimmung in dieser ersten Nacht überhaupt keinen Abbruch tun.

Und wie zu erwarten war, war die neue SAX Clubzone in Rodewisch brechend voll. Alle Parkplätze waren belegt, die gesamte Parkstraße, der Parkplatz beim Supermarkt (Penny glaube ich) und Teile der Auerbacher Straße.

Was mich nach den einschneidenden Veränderungen am meisten beeindruckt hat, ist die Tatsache, dass bis auf den Main-Floor überhaupt nichts mehr wieder zu erkennen ist. Die Wände wurden wieder komplett verschoben und die Räume neu aufgeteilt. Ich finde auch, dass das ganze sehr groß geworden ist. Diese Diskothek hat ein Format erreicht, was locker mit den Clubs in den Großstädten mithalten kann.

Facts:

Der Eingang befindet sich wieder an der alten Stelle. Es gibt 4 Floors. Alle sind recht groß. Es wurde viel ungenutzter Platz (die alte Bowlingbahn, die riesige Bar in der Mitte) zu Tanzräumen umgewandelt. Das gesamte Gebäude gehört jetzt zur Disko. Sogar mehrere Toiletten sind jetzt vorhanden.

Ausblick

Am 11. April 2009 wird es das **Grand Opening**, die offizielle Eröffnungsparty, geben. Dann wird nochmal richtig gefeiert.

Gäste werden in der Anfangszeit genug da sein. Da habe ich keine Bedenken. Der Besucherstrom könnte aufgrund der eher dünn besiedelten Gegend irgendwann abreißen. Das wird aber noch ein Stück dauern, weil die neue Diskothek in Rodewisch, die SAX-Clubzone, eine Menge zu bieten hat.

Discothek Prince in Plauen



Unscheinbar ist der Eingang. Er hat die Größe

einer Imbissbude. Man geht rein, und dann geht es erst einmal die Treppe runter. Die **Disco** befindet sich **unterirdisch** eine Etage tiefer.

Das Prince ist eine schöne Disco mit **2 Bars** und einem **Dancefloor**.

Discothek E-Werk Reichenbach

Die Discothek **E-Werk** in Reichenbach / Vogtland befindet sich im ehemaligen Elektrizitätswerk (daher der Name).

Das E-Werk zeichnet sich durch seine Größe und Themenvielfalt aus. Es hat **3 Dancefloors und 4 Bars**. Ganz unten legt ein DJ Charts, House, Black und dergleichen auf. Auf dem mittleren Floor spielt meistens eine Liveband. Und im obersten Stockwerk legt ein DJ für das "ältere" Publikum Oldies auf. Musikalisch gesehen ist also **für jeden etwas dabei**.

Absoluter Vorteil, den das E-Werk im Gegensatz zu anderen Discos zu bieten hat: Es befindet sich direkt neben einem McDonalds-Restaurant. Man braucht nur rausgehen, ein paar Burger bestellen und zurück in der Disco weiter feiern.

Dies wird auch rege genutzt. Die McDonalds-Filiale ist, wenn das E-Werk geöffnet hat, immer voll.

Im E-Werk ist ausreichend Platz vorhanden. Dies ist vor allem fürs Chillen zwischen den heißen Beats sehr wichtig.

Club Zooma, Plauen

Das **Zooma in Plauen** ist eher ein **Club** als eine Discothek, das heißt es wird spezifischere Musik als in Discotheken gespielt. Dies ist meistens fern vom Mainstream. Neue Beats und Lieder werden vom DJ beim Publikum getestet. Wenn sich ein Hit-Potential zeigt, landen die Tunes nicht selten hinterher auch in den Charts. Clubs sind meistens kleiner und gemütlicher als Discotheken.

Das Zooma hat sich auf elektronische Beats spezialisiert. Für Kenner der **House-Musik** ein Geheimtipp.

Meistens wird in den Clubs auch mehr auf Kleiderordnung (Dress Code) geachtet. Wie das jetzt beim Zooma ist, weiß ich nicht.

Preislich ist das Zooma in der hohen Kategorie angesiedelt. Für Getränke und Eintritt muss man etwas tiefer in die Tasche greifen, als bei anderen Sound-Schuppen in der Region.

Das Zooma befindet sich versteckt im Industriegebiet "Schöpsdrehe" in Kauschwitz.

Auf zwei Floors wird hier abgetanzt.

Programm für das Handy

Für Handy Besitzer gibt es sogar eine App vom Club: siehe [Zooma App für Iphone](#) bzw. [Zooma App für Android Geräte](#)

Am 11. 02. 2013 um 08:25 Uhr schrieb ein begeisterter Clubber:

Hammergeil wie immer!

Am 09. 07. 2013 um 09:14 Uhr schrieb ein weiterer begeisterter Clubbesucher:

Der beste Club in Plauen

Schützenhaus und Magic Oelsnitz

Entweder hat das Magic im Erdgeschoss oder der große Saal (Schützenhaus) im Obergeschoss geöffnet.

Partyclub "Magic" Oelsnitz

Das Magic ist eine schöne gemütliche Disco mit vielen Sitzmöglichkeiten. Es besteht aus mehreren Räumen, ist aber nicht zu verwinkelt, als dass man die Übersicht verlieren könnte. Mit 3 Bars ist das Magic größer, als man auf den ersten Anblick vermuten könnte.

Schützenhaus Oelsnitz

Im Obergeschoss des Hauses befindet sich das Schützenhaus. Es wird für die größeren Veranstaltungen geöffnet. Oft spielt hier eine Live-Band.

Hier ist es nicht so gemütlich. Das Schützenhaus ist ein großer Saal.

Auf der Empore hat man ein guten Überblick über das Geschehen. Wem die Musik zu laut ist und wer sein Bier in Ruhe trinken will, der holt sich sein Bier von der Bar ganz oben.

Club Linde in Leubnitz

Die Linde ist in Leubnitz bei Werdau und nahe Zwickau gelegen. Sie ist ein **gemütlicher Club mit 2 Dancefloors**. Gemütlich deshalb, weil die Räume nicht zu groß geraten sind. Türen befinden sich zwischen den Räumen. Die Linde hat vielleicht am ehesten den Charakter einer großen privaten Hausparty.

In der Disco Linde gibt es, wie in vielen anderen Discos Themenabende. Oft werden **Oldies, Charts und House Musik** gespielt. Die zwei Floors haben den Vorteil, dass zur gleichen Zeit 2 verschiedene Musiken gespielt werden können. So kann man sich immer raussuchen, welcher Musikstil einem im Moment etwas mehr zusagt.

Interessant fände ich, ob das jetzt immernoch so ist weiß ich nicht, dass der Parkplatz sehr weit entfernt ist. Wir wurden von einem Einweiser auf einen Parkplatz gewunken. Weiter ging es dann mit einem Pendelbus bis zum Club. Das wirkt sehr familiär und lustig.

Die **Linde in Leubnitz** ist auf jeden Fall mal ein Besuch wert.

Das Glashaus in Adorf

Das Glashaus ist eine Discothek in einem alten Schwimmbad mit Glasfassade. Deshalb auch der Name "Glashaus".

Die Location ist um einiges größer, als man von außen erahnen könnte. Sie hat mir bei meinem letzten und bisher einzigen Besuch sehr gut gefallen. Ich kann mich nicht mehr an Details erinnern und ich weiß auch nicht, was sonst so für Musik gespielt wird, aber ich weiß noch, dass es mir gefallen hat.



Der Eingang vom Glashaus - Ganz rechts erkennt man noch den Sprungturm vom alten Bad. - Auf dem roten Plakat erkennt man übrigens das Tourplakat von [Northern Lite](#), meine Lieblingsband aus mit Elektro-Rock aus Thüringen

Das Glashaus ist direkt an der B92 gelegen. - Viel Spaß beim tanzen im Schwimmbaden!

Am 17. 6. 2011 um 16:37 Uhr schrieb ein Gast:

Da geh ich gern hii!

Diskotheek Nachtwerk Zwickau

Das Nachtwerk in Zwickau. - Eigentlich eine Disko, wie jede andere auch. Mit Bars, Raucherabteil, Oldie/Easyfloor und dem Main-floor (House-Musik)

Am 29. 04. 2011 um 14:22 Uhr schrieb ein Gast:

ich liebe es dort, war das erste mal da. ich dachte Liebe auf den ersten blick! ab August bin ich dann immer dabei:" dann gehts mit MICKE ab"!!! Dann bis August Tschüüü.....

Einkaufen / Shoppen

Einkaufszentrum Stadtgalerie in Plauen



Stadtgalerie Plauen (von der Bahnhofstraße aus gesehen)

Die Stadtgalerie in Plauen ist das größte Einkaufszentrum im Vogtland. Die Stadtgalerie ist modern, hell und freundlich.

Einkaufen auf 3 Etagen: Klamotten, Essen, Elektronik, Haushaltszeug und alles, was man so im Kaufrausch braucht.

Direkt in der Nähe zur Stadtgalerie befinden sich auch die Kolonnaden (ebenfalls ein Einkaufszentrum), sowie der Marktplatz und die mit Einkaufsläden umsäumte historische Bahnhofstraße.

Ausreichend Parkplätze sind im Parkhaus, sowie in der Tiefgarage vorhanden.



Blick auf die Stadtgalerie aus Richtung Markt / McDonalds

Einkaufen in Auerbach

Shoppen im Zentrum von Auerbach macht Spaß.

Zwischen dem Neumarkt und dem Altmarkt (der Altmarkt ist der auf dem steilen Hang) befinden sich zahlreiche Einzelhandelsgeschäfte, die zum **Einkaufen** einladen. In der **Fußgängerzone** lässt sich prima shoppen. Sie ist auch nicht zu groß geraten, als dass man hier versumpfen und evtl. zu viel Geld ausgeben könnte. Dennoch ist das **Zentrum von Auerbach** ein Besuch wert. Abseits gelegen vom Großstadtdschungel kann man in dieser Kleinstadt prima einen Nachmittag verbringen.

Am Altmarkt befindet sich die katholische Kirche. Nicht weit entfernt von ihr liegt der Schloßurm und die evangelische Kirche. Diese 3 historischen Bauwerke bilden die Wahrzeichen der Stadt Auerbach.

Der **Springbrunnen auf dem Neumarkt** lädt zum verweilen und entspannen ein.

Im August wird jedes Jahr das Mittelalterspektakel und das Altmarktfest gefeiert.

Hier sehen Sie noch ein paar Aufnahmen vom Neumarkt und dem Altmarkt vom 14. Februar 2012.



Neumarkt - Im Hintergrund ist der [Schloßurm](#) zu sehen



Neumarkt neben Imbiß



Blick auf Neumarkt von Richtung Altmarkt



Neumarkt



Neumarkt



verkehrsberuhigter Bereich mit Blick Richtung Altmarkt



*Passage mit
Einkaufsmöglichkeiten und
Cafés*



*Evangelisch-Lutherische St.
Laurentius-Kirche*



*Blick auf den Altmarkt nach
unten*



*Straße am Neumarkt /
Auerbach*

Einkaufen in der Fußgängerzone in Falkenstein

Wenn man in der Stadt Falkenstein zu Besuch ist, sollte man sich mal die Fußgängerzone anzuschauen.

Ein Eiscafe, ein Zeitungsladen, Bäcker und ein paar Einzelhandelsgeschäfte säumen die Passage im Zentrum von Falkenstein.

Direkt in der **Fußgängerzone** befindet sich das [Clubkino](#). Am Ende der Schloßstraße ist der Schloßfelsen gelegen. Hat man ihn einmal erklommen (was nicht wirklich schwer ist), kann man einen schönen Ausblick über die Stadt genießen.

Göltzschtalcenter Auerbach

Das **Göltzschtalcenter Auerbach** bzw. offiziell das **Göltzschtal-Zentrum Auerbach** ist noch sehr jung.

Der Einkaufsbereich des frühen 21. Jahrhunderts befindet sich in Auerbach an der Grenze zu Ellefeld. Momentan kann man hier einkaufen bei *Netto*, *Rossmann*, *Mister*Lady*, *Kik*, *K & K*, *T€di* und *Fressnapf*. Dinieren kann man lecker bei McDonalds.



Diese Geschäfte befinden sich im Zentrum



Das neue Göltzschtalzentrum im Bau

Das Ganze ist eigentlich noch nichts besonderes. Aber hier wird kräftig gebaut! Die alten nebenstehenden Fabrikhallen sind abgerissen worden. Hier wird kräftig investiert. Die Innenstadt mit Altmarkt und Neumarkt bekommt kräftig Konkurrenz. Überhaupt dürfte hier eine **attraktivsten Einkaufsmöglichkeiten** der Region entstehen. Platz ist genug da. Auch Parkplätze sind ausreichend vorhanden.



Der Parkplatz vorm Göltzschtal-Zentrum



Hier wird kräftig gebaut.

Die Bilder wurden am 26.06.2011, ca. 12:42 Uhr aufgenommen.

Erdbeerfelder

Erdbeerfeld Weischlitz

Zwei verschiedene Sorten Erdbeeren können hier während der Saison selbst frisch geernet und gekauft werden.

Weitere Infos gibt es bei der Übersicht der [Erdbeerfelder im Vogtland](#).

Freibäder

Waldbad Brunn

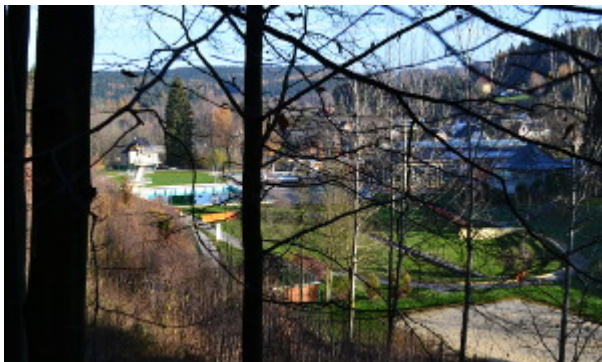
Das **traditionsreiche Waldbad Brunn** in Auerbach ist sehr idyllisch am Waldrand gelegen.

Dieses Bad glänzt mit ~~einem Innenbereich~~, einem Außenbereich für den Sommer und einer Sauna. Großzügige Freiflächen und Spielanlagen stehen zur Verfügung. Das ist Erholung pur!

Das Hallenbad ist leider nun schon seit Jahren nicht mehr nutzbar. Ob das nochmal in Stand gesetzt wird, bzw. ob sich eine Instandsetzung für die Betreiber lohnt, das weiß leider keiner. Dennoch sind die Außenbecken für den Sommer und die Sauna ganzjährig durchaus zu empfehlen!

Das *Highlight* des Waldbades: Der **10m-Sprungturm**. Wer schon einmal oben stand, weiß wie hoch 10m sein können.

Das Waldbad in Brunn taugt für einen Familienausflug ist aber auch für die schnelle Abkühlung im heißen Sommer eine Empfehlung wert.



Sicht vom Wald auf das Bad



Bad mit 10m-Sprungturm und Liegewiese

Freibad Treuen



Eingang und Nichtschwimmerbecken an der Rutsche

Das Bad in Treuen ist ein kleines, günstiges, sauberes und gemütliches Freibad am Rande der Stadt mit viel Liegewiese.

Zum Bad gehören ein **Nicht-Schwimmer-Becken** mit **Rutsche (40m)**, ein **Schwimmer-Becken**, sowie ein **Kinder-Becken** zum Plantschen für die ganz Kleinen. Viel **Rasen**, **Imbiß** und ein **Bademeister** gehören natürlich zu einem ordentlichen Bad dazu.



Tiefes Becken

Waldbad Elsterberg

Komplett vom Wald umgeben und ein bißchen abgelegen befindet sich dieses tolle Waldbad am Rand von Elsterberg.

Zum Bad gehören ein großes Becken mit Schwimmer- und Nichtschwimmer-Bereich, eine große Rutsche, solarbeheiztes Kinderbecken und ein kleines Imbias-Häuschen. Besonders zu erwähnen lohnt sich hier das freundliche Personal.

In dieser grünen Umgebung, ist so ein Bad Erholung pur.



Eingang vom Waldbad



Großes Becken und Rutsche

Freibad Preißelpöhl

In der ruhig gelegenen Wohngegend **Preißelpöhl/Plauen** befindet sich ein **sehr schönes und sauberes Freibad**. Zum Bad gehören ein **Schwimmer-Becken**, ein **Nicht-Schwimmer-Becken** mit bis zu 1m Tiefe und eine **große Rutsche**. Sehr schön für Familien ist der relativ große

Bereich für kleine Kinder, bestehend aus einem **flachen Becken**, einem **Sandkasten** und überdachtem **Wickelraum**. Wie bei jedem ordentlichen Bad sind im Preiselpöhler Freibad auch **Imbiss** und **Sanitäranlagen** zu finden. Eine sehr gute Idee sind die vorhandenen **Schließfächer**.



Freibad Preiselpöhl



Schwimmerbecken



Kinderbecken

Als einzigen kleinen Kritikpunkt hätte ich vielleicht den wenigen Platz im Bad zu bemängeln. An sehr heißen Tagen (und da gehen nun mal viele baden) liegen die Handtücher von allen Badegästen fast schon direkt mit einem 1m-Abstand nebeneinander. Die Wartezeit am Imbiss kann da in der Warteschlange auch über 30 Minuten betragen. Wer aber nur ein Eis will (braucht ja keine Zubereitungszeit), kann ohne Wartezeit am benachbarten Ausgabefenster bestellen und erhält seine Bestellung sofort.



Blick vom Eingang



Abend nach großer Hitze



Große Rutsche



Planschbecken



Sandkasten und Spielplatz

Das Bad in Preiselpöhl wird auch ab und an als "**Naddel**" bezeichnet. Weiß jemand, woher die Bezeichnung kommt und was sie bedeutet?

Waldbad Rebesgrün

Das Waldbad in Rebesgrün ist bekannt durch seine **Wasserrutsche**. Sie ist mit **75m Länge** und 8m Höhenunterschied die längste Rutsche im Vogtland.

Einmal im Jahr finden hier die Rebesgrüner **Meisterschaften im Wasserrutschen** statt.

Freibad Reumtengrün / Auerbach

Das Bad in Reumtengrün ist ein wunderschönes Freibad zwischen Auerbach und Dorfstadt/Falkenstein.

Mehr braucht ein Bad nicht: Ein großes Schwimmbecken, unterteilt in Schwimmerbereich und Planschbereich, Liegewiese mit Sonne und Schatten (unter Bäumen), Sanitäreinrichtungen und Imbiß.



Sicht vom Eingang auf das Becken



Idylische Liegeplätze unter Bäumen



Blick vom angrenzenden Feld

Mein Tipp: Probiert beim Imbiß am Eingang mal die **Nudeln mit angebratener Wurst, Käse und Ketchup**. Dazu eine **Bierbrause**. - Ein Traum!

Freibad Wernesgrün

Freibad Lengenfeld

Freibad Wildenau

Freibad Klingenthal

Freibad Kottengrün

Freibad Tirpersdorf

Waldbad Adorf

Freibad Haselbrunn

Waldbad Rodau

Freibad Pausa

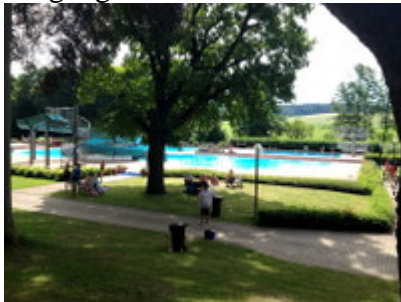
Das Freibad nahe Pausa ist ein *sehr schönes und sauberes Freizeitbad*. Es bietet alles, was ein tolles Bad braucht.

Baden kann man in 4 Becken. Ein **Spaßbecken**, ein **Schwimmbecken**, ein **Kinderbecken zum Planschen** und ein Becken für die Sprungbretter. Die **Sprungbretter** sind **1m** bzw. **3m** hoch. In das Spaßbecken führt eine **Wasserrutsche** mit 180°-Rechtskurve und anschließender 400°-Linkskurve

Zum Bad gehören **Toiletten**, zahlreiche **Umkleidekabinen** und **viel Liegewiese**. Wie im Vogtland üblich befindet sich das Bad inmitten der Natur. Es ist umgeben von Feldern und Wäldern. **Bäume spenden Schatten**, der besonders bei großer Hitze sehr angenehm ist. Für den Hunger gibt es einen **Imbiß**.



Eingangsbereich



Im Schatten



Blick von Weitem



Große Liegewiese



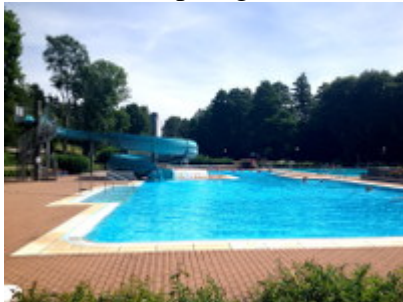
Imbiß



Umkleidekabinen und Toiletten



1m und 3m Sprungbrett



Rutsche und Spaßbecken

Das Freibad empfehle ich uneingeschränkt weiter!

Freibad Mylau

Freibad Netzschkau

Freibad Reichenbach

Freibad Neumark

Freibad Elstergarten Oelsnitz

Freizeit

Bootsverleih: Gondeln im Schlossgraben um die Insel Rodewisch

Der Bootsverleih am Gondelteich ist DER **Geheimtipp** schlechthin.

Hier kann man **Ruderboote preiswert ausleihen** und selbst über den Schlossgraben rund um das alte Schloß rudern.

Besonders romantisch wird es, wenn Ihr euch in trauter Zweisamkeit über das Wasser treiben lasst.

In ein Boot passen etwa 4 Personen.

Der Bootsverleih von Ruderbooten an der Schlossinsel Rodewisch ist ein Spaß **für die ganze Familie**.

Das Rudern auf dem Wasser ist besonders bei **schönem und warmen Wetter** zu empfehlen.

Passend zum Bootsverleih gibt es auf der Insel einen **überdachten Freiluft-Imbiß**. Ebenfalls auf der Insel ist das [Museum "Göltzsch"](#).



Ruder ins Wasser



Auf dem Weg zur
Brücke



Durch die Brücke
durch gerudert



weiter geht's



Blick nach vorne auf
dem großen
Wassergraben



Herrlich ist es auf dem
Wasser



Zufluss in den Graben



Romantisch sind die
Bäume über das
Wasser gewachsen



Im Kreis geht es
einmal um die Insel
herum



vorbei an Gras und
Steinen



Museumsgebäude



Gemütlich lässt es sich
auf dem Teich entlang
schippern



Besonders bei sonnigem Wetter ist es schön hier

nach ca. 30 Minuten hat man die Insal einmal umrundet

In der Nähe von Plauen befindet sich ein weiterer [Verleih von Ruderbooten](#).

Moderne Schatzsuche im 21. Jahrhundert

Wolltest du nicht schon immer mal selber auf Schatzsuche gehen? - Schnitzeljagd ist out!

Moderne Schatzsuche für Erwachsene nennt sich **Geocaching**. Es wird mit dem GPS-Satelliten-Navigationssystem in der freien Natur gespielt. Weltweit sind zahlreiche Schätze versteckt. Um einen Schatz zu finden muss man Aufgaben lösen, um an die Koordinaten des Schatzes zu kommen. Diese sind oftmals recht knifflig. Mithilfe eines GPS-Empfängers versucht man dann, den Schatz zu finden. Doch meistens führen die Koordinaten vom ersten Wegpunkt zu weiteren Rätseln, so dass der Schatz erst nach langem Suchen gefunden werden kann.

Der eigentliche Schatz besteht meistens aus einer Plastikdose in der eine Menge Krimskrams enthalten ist. Der Finder nimmt etwas heraus, was er braucht, und legt etwas anderes zum Tausch wieder hinein.

Wem das Schätzesuchen richtig viel Spaß macht, kann natürlich auch selbst einen Schatz verstecken.

Voraussetzung für diesen Spaß ist ein Satelliten-Navigations-Empfänger, der für Fußgänger geeignet ist. Man muss auf jeden Fall Latitude und Longitude der Erdkoordinaten eingeben können. Die Website zu diesem Spiel ist größtenteils auf Englisch gehalten. Wer dieses Spiel unbedingt mal ausprobieren möchte, aber mit der Website oder ähnlichem nicht klar kommt, kann mich einfach kontaktieren.

Im Vogtland gibt es etwa **100 versteckte Schätze**. Weltweit sind es 515.068 Stück. (Stand: Februar 2008)

Eine Liste von Schätzen im Vogtland findest du auf der Übersichtskarte:

[Liste von Schätzen im Vogtland](#)



Versteckter Hinweis / Koordinaten für die Schatzsuche

Fahrschulübungsplatz Zwickau

Fahrschulübungsplatz in Zwickau geschlossen!

Achtung! Der Fahrschulübungsplatz in Zwickau hat **geschlossen!**
Weitere Infos: [Beitrag von TV Westsachsen](#)

Nicht nur für Fahrschulen:

Ging es nicht jedem Führerscheinbesitzer mal so? Man möchte das Autofahren erlernen und sucht einen sicheren Platz auf dem man das **Autofahren üben** kann. So einen Übungsplatz gibt es in Zwickau.

Zur Führerscheinprüfung gehören neben dem Lernen mit der Fahrschule die Theorieprüfung, sowie die Praxisprüfung. Wer die Theorie des Autofahrens in- und auswendig kennt muss danach in der Regel das Fahren lernen. Dazu braucht man auf dem Weg zum Führerschein sicherlich noch etwas Praxiserfahrung.

Der Eintritt (über eine automatische Schranke geregelt, also Kleingeld bereithalten!) für den Übungsplatz kostet **3,50 €** (Stand: April 2008). Ich glaube, dass man dann so lange auf dem Platz bleiben kann, wie man will.

Auf diesem **Fahrschulübungsplatz** kann man das *Anfahren, Wenden und Einparken üben*. Du kommst mit deinem eigenen Auto hierher gefahren, oder besser: du lässt dich mit dem Auto deiner Eltern hierher fahren. Und dann kannst du in aller Ruhe Autofahren lernen ohne den restlichen Verkehr zu behindern. Im Falle eines Unfalles ist aber jeder selbst für seinen Schaden selbst verantwortlich.

Es ist ein kleiner Parcours mit Verkehrsschildern aufgebaut. Die Vorfahrt ist über Vorfahrtsschilder geregelt. *Parklücken sind zum Üben für das Einparken vorhanden.*

Preiswerter als mit dem Auto der Verwandten die ersten Schritte des eigenen fahrerischen Könnens auszutesten, geht es kaum noch, oder?

Ich wünsche viel Erfolg auf dem Weg zum Führerschein (oder halt Fahrerlaubnis, wie es bei euch vielleicht auch heißt)!

Und wo genau finde ich jetzt diesen Fahrschulübungsplatz?

Ein aufmerksamer Leser hat mir mitgeteilt, dass nirgendwo eine Adresse zu diesem Platz angegeben ist. Deshalb habe ich mal noch eine Wegbeschreibung, wo genau sich dieser Übungsplatz befindet, angegeben:

Der Fahrschulübungsplatz befindet sich in **08062 Zwickau**, direkt an der **Lengfelder Straße (S293)** auf Höhe der **Wilhelm Firl Straße**.

Brauche ich dort schon einen Führerschein oder kann ich während meiner Ausbildung hin??

Eine interessierte Leserin stellte mir diese Frage. Meine Antwort dazu:

Zum einen muss ich sagen, dass ich weder der Besitzer des Platzes noch der Verantwortliche dafür bin. Deswegen kann ich keine "sicheren" Aussagen dazu geben.

Ich weiß auch nicht, wer der Verantwortliche für diesen Platz ist. Ich glaube es ist irgendein Automobilclub zuständig dafür. Falls Sie Näheres dazu wissen, geben sie mir doch bitte Bescheid.

Ich stelle lediglich Informationen auf www.erlebnis-tipps.de zur Verfügung.

Nun zu Ihrer Frage "Brauche ich dort schon einen Führerschein oder kann ich während meiner Ausbildung hin??"

Ich glaube nicht, dass man einen Führerschein braucht, um hier fahren zu dürfen. Sonst würde der "Fahrschulübungsplatz" ja gar keinen Sinn machen. Sie brauchen aber eine weitere Person MIT Führerschein, die Sie mit einem Auto bis zum Platz befördert und dann auf dem Beifahrersitz auf Sie aufpasst, während Sie dann selbst Fahren üben.

Fahren Sie doch einfach mal mit einer Person mit Führerschein dahin und schauen sich das Ganze mal an. Erwarten Sie aber nicht zu viel. Es gibt hier lediglich einen großen Platz zum Anfahren, Einparken und abbiegen üben. Sie müssen mit Ihrem eigenen Auto anreisen.

Falls Sie sich entschließen auf den Platz zu fahren, werde ich mich freuen, wenn Sie mir Ihre ersten Eindrücke zur Veröffentlichung für meine Seite schildern. So können sich andere interessierte Leute ein Bild darüber machen, was Sie da erwarten wird.

Am 27. 04. 2010 um 20:48 Uhr schrieb ein Gast:

Also für den kleinen Platz ist der Preis echt zu hoch, es ist ja fast alles abgesperrt. Das ist kein schönes Üben...

Am 31. 03. 2012 um 11:16 Uhr schrieb ein weiterer Leser:

Passt schon dort...also wenn mehr als 5 Autos da rumkurven wirds scho stressig für Anfänger...aber sonst ist der Platz völlig okay...einige Stellen sind abgesperrt.

Am 16. 06. 2012 um 16:20 Uhr schrieb noch ein Leser:

Also ich war selber dort und es hat mir sehr geholfen vor allem am Anfang, also Anfahren üben und später auch zum Einparken. Er ist nicht groß, allerdings lohnt es sich vor allem für Anfänger.

Am 09. 05. 2013 um 11:27 Uhr schrieb ein Leser einen Tipp:

Ich war mit meiner Tochter in Chemnitz auf einem Fahrübungsplatz. Müsste weit und breit leider in unserer Region der einzige sein.

Am 11. 11. 2013 um 17:08 Uhr schrieb ein Leser seine Erfahrung:

Der Platz in Zwickau bleibt geschlossen und wird wohl auch nicht mehr geöffnet, das Gelände ist teilweise schon überwuchert von Pflanzen. Suche selber einen Platz zum Üben habe aber noch keinen gefunden.

Fahrgastschiffahrt Pöhl

Eine Schifffahrt, die ist lustig, die ist schön.

Wie wäre es mal mit einer **gemütlichen Rundfahrt** auf einem Schiff? Einfach mal übers Wasser schippern und die Seele baumeln lassen? Dies ist mit der Fahrgastschiffahrt in Pöhl möglich.

Zwei Motorschiffe überqueren regelmäßig das Wasser. Es sind zur Hälfte überdachte Sitzplätze für Wind und Wetter vorhanden. Die andere Hälfte der Sitze befindet sich auf

dem Deck. Diese werden bei Sonne natürlich von den meisten Fahrgästen bevorzugt.



Diese Schiffsrundfahrt ist eher ein etwas **ruhigeres Erlebnis**. In aller Ruhe und ohne Trubel sieht man die Ufer der Talsperre vorbeiziehen. Die Schifffahrt ist *für die ganze Familie geeignet*.



Fahrgäste beim Einstieg auf eines der beiden Motorschiffe auf der Talsperre Pöhl

Allgemeine Freizeittipps

An dieser Stelle möchte ich euch ein paar allgemeine Ideen für eure Freizeitgestaltung nennen. Lass dich von diesen Tipps gegen Langeweile inspirieren!

- Spazieren gehen und Wandern
- Kaffee trinken
- Freunde besuchen
- in einen [Verein eintreten](#)
- eine Reise planen
- endlich mal den ganzen Mist entrümpeln im Haus, den man eh nicht mehr braucht
- etwas Kochen oder Backen (Raclette essen, Grillen, Torten, Kuchen)
- [Lecker Essen gehen](#)
- Fahrradfahren
- Baden gehen
- in die Stadt gehen
- ein Picknick organisieren
- Flirten!

Vogtland Panorama Weg

Der Vogtlandpanoramaweg® ist ein Rund-Wanderweg durch das gesamte Vogtland von einer Länge von insgesamt 228km. Er wurde/wird geplant, gestaltet und vermarktet vom Tourismusverband Vogtland e.V..

Dieser Wanderweg führt durch folgende Orte:

Göltzschtalbrücke, Greiz, Jocketa, Plauen/Syrau, Zwoschwitz, Weischlitz, Oelsnitz, Bad Elster, Bad Brambach, Kapellenberg, Markneukirchen, Breitenfeld, Erlbach, Kottenheide - Klingenthal (Aschberg), Morgenröthe-Rautenkranz, Vogelsgrün, Lengenfeld

Krimitage Vogtland

Die **Krimitage Vogtland** sind eine Serie von Buchlesungen, Erzählungen und mystischen Abenden, die jedes Jahr an unterschiedlichen Orten im Vogtland stattfinden.

Autoren lesen im Schloß Netzschkau, im Auerbacher Amtsgericht erzählt ein Mitarbeiter Anekdoten und das Schloß Voigtsberg / Oelsnitz muss auch für mehrere Tatorte herhalten.

Weitere Orte für die Krimitage sind zum Beispiel

- Gärtnerhaus Mylau
- Schloss Netzschkau
- Amtsgericht Auerbach
- Burgstein-Ruinen
- Ringlokschuppen Adorf
- Alaunbergwerk "Ewiges Leben" Plauen
- auf dem Dampfer auf der Talsperre Pöhl

.. und viele weitere

Hier noch ein Beitrag der "Blick"-Zeitung vom 10. März 2012:

Ein Mords-Spektakel im Vogtland

Krimitage - 30 Autoren versprechen jede Menge spannende Unterhaltung an 26 Tatorten

Wenn das kein Mords-Spektakel wird: Die Vogtländischen Krimitage stehen vor der Tür. Vom 31. März bis 9. Juni geht es an 26 Tatorten zur Sache. Um die kriminellen Eskapaden kümmern sich die Mitstreiter des Fördervereins Schloss Netzschkau. Die Strippenzieher der beliebten Veranstaltungsreihe haben wieder ein spannendes Menü mit 30 Autoren vorbereitet. Tödliche Gefahr ist im gesamten Vogtland im Anzug. An überraschenden Wendungen wird es nicht fehlen, versprechen die Organisatoren. die Schauplätze der einzelnen Fälle könnten unterschiedlicher kaum sein. Strafrechtliche Konsequenzen werden im Amtsgericht Auerbach aufs Korn genommen. Unter dem Motto "Steppinkeln ab 22 Uhr verboten" geht es auch um ganz menschliche Bedürfnisse. Die Mafia schlägt in der Sparkasse Reichenbach zu. Kulinarische Kurzkrimis werden im Hotel Lengenfelder Hof serviert, garantiert tödlich vom ersten bis zum letzten Bissen. Als Krimi-Autor muss man schon mit allen Wassern gewaschen sein. Erst recht, wenn plötzlich eine Wasserleiche auftaucht. Gelesen wird im Reichenbacher Park der

Generationen. Natürlich im alten Wasserwerk. Auge um Auge, Zahn um Zahn. In der Verbrecherwelt wird nicht lang gefackelt. Im Mylauer Gärtnerhaus stoßen die Ermittler auf Blut.

Bei den Krimitagen fließt aber auch echtes Blut. Zum vierten Mal bittet der DRK-Blutspendedienst im Schloss Netzschkau zum Aderlass. Selbst das eigene Wohnzimmer kann zum Tatort werden. Vorausgesetzt, man beteiligt sich am Gewinnspiel. Auftakt der Mordserie ist in der Vogtländischen Buchhandlung an der Zenkergasse in Reichenbach. Astrid Seehaus blättert in düsteren Kapiteln einer Familienchronik. Die Spur der Täter führt ins Internet. Unter www.krimitage-vogtland.de gibt es mehr mörderische Tipps.

Ruderbootsverleih und Biergarten am Gondelteich Plauen

Ein wunderschöner Ausflugsplatz für die ganze Familie ist der **Imbißplatz mit Selbstbedienungsbiergarten am Gondelteich**. Direkt am Wasser befindet sich dieses kleine Restaurant. Essen kann man stilecht im Boot an Land. Jede Menge Spielgelegenheiten sind vorhanden. Darunter befinden sich Malkreide und Tafel, Spielsachen und Versteckmöglichkeiten im Grünen.

Rundherum stehen Bäume und abseits von der großen Stadt gelegen, ganz idyllisch in Plauen, lädt dieser Ort zum Verweilen ein.

Ähnlich dem [Ruderbootsverleih in Rodewisch](#) sorgt für wohlige Atmosphäre ein angrenzender Biergarten mit Imbiß.

Für das Wasser lassen sich Ruderboote sowie Tretboote für jeweils eine halbe oder eine ganze Stunde ausleihen. Kleinkinder erhalten sogar eine Schwimmweste.



Blick vom Biergarten auf den Teich



Sitzplätze auf der "Loge"



Möve am Bug



Biergarten am Teich



Essen auf dem Boot an Land



Hier darf man einsteigen.



Genug Spielmöglichkeiten sind vorhanden



Ruderboote und Tretboot zum Ausleihen



Sicherheit: Schwimmweste für die Kleinen



Blick vom Wasser auf den Biergarten

Der Biergarten ist ideal bei schönem Wetter. Der Gondelteich bietet das gewisse romantische Etwas.

Hofaupark Auerbach

Der Hofaupark in Auerbach ist eine große und sehr gepflegte Freizeit-Anlage im Freien. Es ist ein Park der Generationen.

Inmitten einem großen Rasen befinden sich ein **Kinderspielplatz**, ein **Basketballplatz**, **Bolzplatz auf der Wiese** eine **Skater-Anlage**. Am Rand befindet sich passend ein **Café**.

Abseits vom Straßenverkehr, direkt an der Göltzsch hat die Stadt Auerbach diesen Park errichten lassen. Dieser Ort bietet die ideale Möglichkeit für einen Familienausflug. Kindern und Jugendlichen wird hier eine sinnvolle Freizeitbeschäftigung geboten. Die Anlage befindet sich in einem sehr gepflegten Zustand. Neue Bäume wurden gepflanzt.

Impressionen vom Hofaupark



Eingangsschild



Blick nach links



Blick nach halb-links



Blick geradeaus



Blick rechts



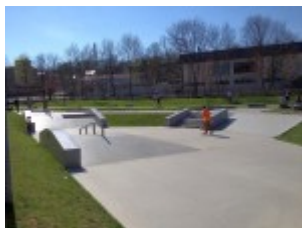
Großer Spielplatz



noch mehr Spielplatz



Basketballplatz



Skater-Park



Skater-Park



Senkrecht-Wand



Wegweiser



Wegweiser, Rückseite



Göltzsch,
flussaufwärts



Göltzsch, flussabwärts



Blick in die Göltzsch

Info-Film vom Hofaupark

Nicht vorenthalten möchte ich euch den Info-Film über den Hofaupark vom aufwändigen Bau, der Einweihung 2012, der Namensweihe, und einer Mitteilung vom Oberbürgermeister der Stadt zum Projekt.

Wasserpark Schönau

Der **Wasserpark** in Schönau ist ein kleiner schön gestalteter **Park mit einem Teich**. Er

befindet sich am ehemaligen Bad direkt neben dem ortsbekanntem Pavillon.

Das Besondere an diesem **Idyll** ist der **Wasserspielplatz**. Wasser läuft auf einer steinigen Erhöhung in mehreren Rinnen nach unten. Das Wasser kann an mehreren Stellen gestaut und mit Sandeimern davon getragen werden.

Der Wasserpark ist ein tolles **Ausflugsziel bei schönem und heißem Wetter**. Neben einem Sonnenbereich sind zahlreiche schattenspendende Bäume vorhanden. Besonders bei kleinen Kindern kommt hier große Freude auf. Der Wasserpark ist auch eine tolle Zwischenstation für den Fahrradausflug.

Der Eintritt ist kostenlos. Die Spendenbox vor Ort darf aber gefüllt werden.

Auerbacher Modelleisenbahn Ausstellung

Dies ist eine große private Modell-Eisenbahn Ausstellung. Der Besitzer zeigt sie Ihnen mit Freude.

Die Züge fahren im Maßstab von 1:87, was der bekannten Größe **H0** entspricht.

Wer will kann sich vom ambitionierten Besitzer jede Menge über die Eisenbahngeschichte erzählen lassen.

Nur vom Oktober bis Februar

Die Ausstellung hat leider nur in den späten Herbst und Winterwochen geöffnet. Im Sommer ist sie leider geschlossen.

Freizeitparks

Freizeitpark Plohn

Plohnipark

Unsere Region hat im Laufe der letzten Jahre einen wunderschönen **Freizeitpark** hervorgebracht. Dieser Themenpark spielt im Wilden Westen. Er eignet sich besonders **für Familien mit Kindern** ab 4 Jahren. Zahlreiche aufwändige Kulissen lassen den **Park im grünen Wald märchenhaft** aussehen.

Westernstadt

Im **Wilden Westen** war richtig was los.



Westernbahnhof



Silbermine



Minen-Achterbahn



Schmied



Western Stadt



Eisenbahn



Holzachterbahn



Rasante Action



Wildwasserbahn



Action



Westerndorf 1



Westerndorf 2

Größter Freizeitpark im Vogtland

Zahlreiche Attraktionen warten auf die Parkbesucher:

Park-Eisenbahn, Wildwasserbahn, Geisterschloss, Kletterhaus, Freifall-Turm, Tretboote, Achterbahnen, Kinderwelten, Urzeit-Floßfahrt, Karussells, und und und

Wer auf rasante Action steht der ist bei den vielen Fahrbahnen bestens aufgehoben. Am rasantesten geht auf der **großen Holzachterbahn** zu. Eher ruhiger aber nicht weniger imposant ist die Fahrt auf einem **Floß durch die Uhrzeit**. Nur wenige Meter geht die Fahrt knapp an großen Dinosauriern vorbei. Zum Entspannen lädt die Eisenbahn ein, die durch den Park fährt.

Besonders erwähnenswert ist die Innen-Achterbahn "**Miniwah**". Diese fährt ausschließlich im Inneren eines Gebäudes. Das ist nicht nur bei Regen ein absolutes Muss! Im Dunkeln fährt die Bahn mit rasanter Geschwindigkeit an aufwändigen Western-Kulissen und einem Teich vorbei. Alles spektakulär beleuchtet und in Szene gesetzt.

Uhrzeitiere und Dinosaurier

Im Plohnipark leben einige Dinosaurier. Auf einer ruhigen **Floßfahrt** kann man sie alle bestaunen.



T-Rex



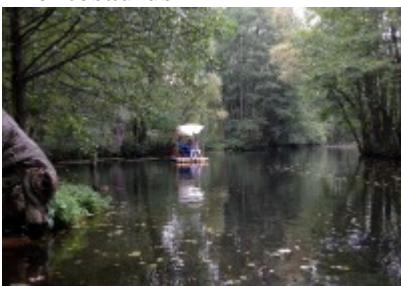
Triceratops



Brontosaurus



Brontosaurus



Floß



Steinzeitmenschen



Wasser-speiender Drache

Kinderpark

Der Plohnipark bietet viel Erlebnis für Kinder: Klettern in der *Holzmiichel Villa*, im **größten Baumhaus Deutschlands**, macht Riesenlaune. Eine Tauchfahrt für die Kleinsten fährt durch eine **bunte Unterwasserwelt**.



Raupenbahn



Auto fahren



Komiker mit Drehorgel



Märchenschloss



Wichtelbahn



Kletterhaus



Holzmichl Villa



Riesenrutsche

Thementage

Für Abwechslung sorgen verschiedene Thementage. An den Tagen vor **Halloween** sind unzählige Kürbisse und Gruseldekorationen im ganzen Park verteilt.



Hexen



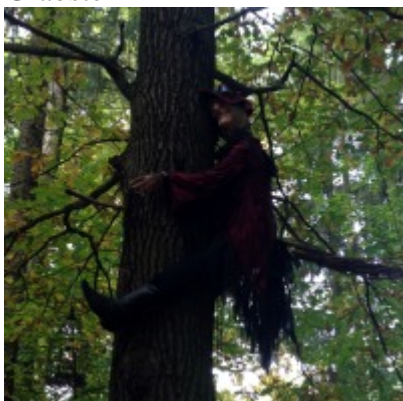
Gestalten



Gräber



Grabstein



Hexe am Baum

Erlebnispark Forellenhof Plohn

Begonnen hat der Park als kleiner Themenpark hinter dem Forellenhof. Hinter der Gaststätte hatte man begonnen, einen kleinen Märchenwald anzulegen. Es wurden kleine Hütten aufgebaut, in denen sich jeweils eine Märchengeschichte abspielte. Jahr für Jahr sind neue Attraktionen und Fahrten hinzugekommen. So ist im Laufe der Jahre einer der schönsten Freizeitparks Deutschlands entstanden.

Viel Abwechslung

Natürlich gibt es auch was zu Essen und was zu Trinken.

Alle Anlagen sind eingebettet in natürlicher Umgebung. Zahlreiche Bäume und Gewässer bieten eine wundervolle Atmosphäre.



Kaffeestube



Garten



Wasserbahn

Und das Beste

Die Kosten sind planbar: Einmal Eintritt zahlen und den ganzen Tag alle Fahrgeschäfte immer

wieder fahren. Der Parkplatz kostet auch kein Geld. Lediglich für Essen, Trinken und ein paar wirklich kleine Ausnahmen im Park sollte man ein paar Euro mehr mitnehmen.

Und das Beste ist: Geburtstagskinder bis 99 Jahre haben **am Tag ihres Geburtstags Freien Eintritt**. (Ausweis nicht vergessen!)

Hallenbäder

Erlebnisbad IFA-Park Schöneck

Das Erlebnisbad in Schöneck ist direkt im IFA-Ferienpark "Hohe Reuth" integriert.

Es bietet ein **Wellenbecken** in dem zur jeden vollen Stunde künstlich Wellen erzeugt werden. Das Bad hat **2 große Rutschen**. Die eine, die Wildwasserrutsche, ist kürzer und breiter als die andere. In ihr wurde ein Jahr nach der Baderöffnung ein Zwischenstopp eingebaut, weil man sonst zu schnell runtergerutscht ist und sich bei den kantigen Kurven blaue Flecke geholt hat. Die andere Rutsche ist länger und macht mehr Spaß.

Ein **Außenbecken**, welches selten frequentiert wird, ist vorhanden. Es ist ganzjährig geöffnet. Auch ein **Whirlpool** ist im Erlebnisbad integriert. Doch der ist leider meistens besetzt. Ebenfalls enthalten sind noch ein paar Standardelemente wie Sprudel, Düsen, Lichteffekte und ähnliches.



Rutsche von außen



Bad von hinten, außen

Das Erlebnisbad in Schöneck hat unter anderem folgende Dinge zu bieten:

- Badelandschaft
- Lagunen
- Wellenbecken
- 2 lange Rutschen (mit Kurven)
- Außenbecken

- Wassergymnastik
- Sauna
- Nachtbaden (nicht Nacktbaden)

Das Bad in Schöneck ist weniger zum sportlichen Schwimmen geeignet. Es ist viel mehr ein Erlebnisbad für Spaß und Erholung für die ganze Familie.

Weitere Informationen zum Bad in Schöneck finden Sie unter www.ifa-ferienpark-vogtland.de. Dort klicken Sie im Menü oben auf den Punkt "Erlebnisbad".

Am 10. 10. 2011 um 11:36 Uhr kommentierte ein Leser:

BAAAAM geiles Schwimmbad

Badewelt Waikiki Zeulenroda

Badegärten Eibenstock

Die Badegärten in Eibenstock bieten eine besondere Bademöglichkeit in stilvollem Ambiente. Allein schon das Wort: "**Badegärten**". Klingt das nicht verlockend?

Baden in der Badehalle, Sauna, Wellness, Lasershow, Schwimmen, Restaurant und Familiengarten erwarten den Besucher.

Zu entdecken gibt es ein wunderschön eingerichtetes Familienbad. Das Bad hat eine **Haupthalle zum Baden**, eine **große Rutsche**, ein **Außenbecken** und eine **Nebenhalle mit Badebecken**, welche die Betreiber **Familiengarten** nennen.

Lasershow

Zu bestimmten Terminen gibt es eine eindrucksvolle Lasershow. Dazu gehören wundervolle Licht und Sound-Effekte. Um die Lasershow nicht zu verpassen sollte man sich aber vorher genau auf der Internetseite der Badegärten informieren, wann diese stattfinden, so dass man sie nicht verpasst!

Die Rutsche

Von der Rutsche bin ich begeistert. Sie ist relativ lang und sehr schnell. Das besondere an dieser Wasserrutsche ist, dass sie abschnittsweise komplett im Dunkeln verläuft.

Saunen

Die Badegärten sind berühmt für ihre Saunalandschaft. Die einzelnen Saunen sind es alle wert auszuprobieren. Zahlreiche verschiedene Arten stehen für das Schwitzen zur Verfügung. Probieren Sie doch einmal:

- Erdsauna
- Finnische Sauna
- Steinsauna
- Schlammsauna
- Medidationssauna

- Banja
- Kräuterdampfbad
- und viele andere

Wellness

Der Wellnessbereich, zu dem auch die Saunen gehören, ist das eigentliche Highlight dieses Bades. Es werden **entspannende Massagen** angeboten. Auch hier besticht das Angebot durch die große Vielfalt.

Eindrücke

Zwei Restaurants, eins im Badebereich und eins im Saunabereich, sorgen für die nötige Verpflegung.

Rundumüberwachung. Keine Ahnung warum im Umkleidebereich so viele Überwachungskameras angebracht sind. Ich konnte 10 Stück an verschiedenen Stellen ausmachen. Wozu soll das gut sein? Das erscheint mir ein wenig suspekt.

Badegärten als Erlebnis

Zum schnellen Baden eignet sich das Bad in Eibenstock bestens.

Für die Lasershow, für den Wellnessbereich und für die Saunen sollte man sich allerdings vor der Anreise schon mal ausführlich informieren (z.B. auf der Website oder im Prospekt) und etwas Zeit einplanen. Für die Massagen ist sogar eine rechtzeitige Anmeldungen erforderlich. Wer sich die Massagen und den Wellness-Bereich nicht entgehen lässt, dem wird das Baden in den Badegärten in Eibenstock zum außergewöhnlichen Erlebnis. Für alle anderen bieten die Badegärten einen unkomplizierten Badeausflug für die ganze Familie.

Bade- und Saunalandschaft der Sächsischen Staatsbäder GmbH in Bad Brambach

Badelandschaft

Genießen Sie das wohlwühlwarme Wasser der lichtdurchfluteten Badelandschaft inmitten des Kurparks von Bad Brambach. Für Ihre Freude an Bewegung bieten sich das 25-m-Becken, ein beheiztes Außenschwimmbekken, regelmäßige Wassergymnastik, Whirlpool, Nackenduschen und Bodensprudler an. In ruhiger Atmosphäre und einer Wassertemperatur von 32 °C entschweben Sie dem Alltag und tun Gutes für Körper und Seele.

Saunabereich

Wählen Sie selbst, ob Sie im Saunabereich mit Tepidarium, Dampfbad und Finnischer Sauna entspannen wollen, oder ob Sie das gesunde Schwitzen im idyllischen Saunadorf genießen möchten. Hier erwarten Sie neben der Brambacher Kräutersauna auch eine Finnische und eine Aufgussauna. Nach dem Saunagang sorgen Erlebnisduschen, Tauchbecken und Sonnenterrasse für Erfrischung und Erholung. In der gemütlichen Kaminhütte kann man am knisternden Feuer den Blick in das Panorama des Kurparks schweifen lassen.

Für den kleinen Hunger zwischendurch werden in der Cafeteria Snacks und Getränke

angeboten.



Badelandschaft Bad Brambach, innen



Saunadorf Bad Brambach

Eintrittspreise (Stand 06. September 2016)	Badelandschaft Bad Brambach	Saunalandschaft Bad Brambach inklusive Badelandschaft
2-Stunden	€ 7,50	--
3-Stunden	€ 9,50	--
4-Stunden	€ 10,50	--
Tageskarte	€ 12,50	€ 14,50
Familienkarte (2 Erwachsene und 1 Kind)	€ 26,50	€ 31,50
jedes weitere Kind	€ 2,50	€ 3,50
10-Stunden-Karte	€ 38,50	€ 48,50
20-Stunden-Karte	--	€ 89,50
Mondscheintarif (ab 18 Uhr)		
Sonntag bis Donnerstag	€ 6,50	€ 9,50
Freitag und Samstag	€ 7,50	€ 10,50
Öffnungszeiten (Stand 06. September 2016)	Badelandschaft Bad Brambach	Saunalandschaft Bad Brambach
Sonntag bis Donnerstag	9.00–21.00 Uhr	10.00–21.00 Uhr
Freitag und Samstag	9.00–22.00 Uhr	10.00–22.00 Uhr

Bade- und Saunalandschaft der Sächsischen Staatsbäder GmbH in Bad Elster

Badelandschaft

Wer Ruhe und Erholung sucht, ist in den beheizten Innen- und Außenbecken der Badelandschaft im Albert Bad genau richtig. Angenehm warme Wassertemperaturen von 28 - 37 °C und Massagedüsen, Nackenduschen, Strömungskanal, Sprudelbänke sowie Whirlpools im Innen- und Außenbereich versprechen Entspannung in ruhiger Atmosphäre. Außerdem sorgen ein Farbdampfbad mit wechselnden Duftaromen sowie attraktive Ruhebereiche für wohltuende

Erholungsphasen.



Saunalandschaft

Genießen Sie wärmende Momente in der modern eingerichteten Saunalandschaft mit kreislaufschonender Bio-Farbsauna, Bergkristallsauna, Finnischer Sauna und dem wohlduftenden Kräuterdampfbad. Anschließend holen Sie sich den gesunden Kältekick unter den Erlebnisduschen oder im Tauchbecken. In angenehmer Atmosphäre der gemütlichen Ruheräume können Sie dann wunderbar bei einer Tasse Tee und frischem Obst relaxen.

Sonnenterrasse und Cafeteria

Im Sommer lädt die weitläufige Sonnenterrasse zum Energie und Sonne tanken ein. Im großzügigen Außenbereich stehen 20-m-Schwimmbecken, Whirlpool und Sprudelbänke zur Verfügung. Während des Aufenthaltes stillen Getränke und Snacks im neuen Bistro-Eck den kleinen Hunger. Nach dem Badevergnügen können Sie auch in der Cafeteria Speisen und Getränke genießen.

Eintrittspreise (Stand 06.09.2016)	Badelandschaft Bad Elster	Saunalandschaft Bad Elster inklusive Badelandschaft
2-Stunden	€ 7,50	--
3-Stunden	€ 9,50	--
4-Stunden	€ 10,50	--
Tageskarte	€ 12,50	€ 14,50
Familienkarte (2 Erwachsene und 1 Kind)	€ 26,50	€ 31,50
jedes weitere Kind	€ 2,50	€ 3,50
10-Stunden-Karte	€ 38,50	€ 48,50
20-Stunden-Karte	--	€ 89,50
Mondscheintarif (ab 18 Uhr)		
Sonntag bis Donnerstag	€ 6,50	€ 9,50
Freitag und Samstag	€ 7,50	€ 10,50

Öffnungszeiten (Stand 06.09.2016)	Badelandschaft Bad Elster	Saunalandschaft Bad Elster
--	--------------------------------------	---------------------------------------

Sonntag bis Donnerstag
Freitag und Samstag

9.00–21.00 Uhr
9.00–22.00 Uhr

10.00–21.00 Uhr
10.00–22.00 Uhr

Stadtbad Plauen

Mitten im Herzen von Plauen befindet sich das Stadtbad. Es überzeugt durch seine Einfachheit und Modernität.

Das Plauener Bad hat 3 Becken: Ein **Schwimmbecken**, ein **Spaß-Becken** und ein **Kinderbecken**. Das Schwimmbecken ist nur für Schwimmer geeignet. Im Spaßbecken kann man stehen. Hier gibt es aber unterschiedliche Tiefen. Das Kinderbecken ist flach und für Kleinkinder geeignet. Das Spaßbecken und das Kinderbecken befinden sich in einem Extra-Bereich, in der sogenannten **Herrenhalle**. Hier ist die Wassertemperatur und die Lufttemperatur wärmer als im Sportbecken.

Die Becken werden teilweise für Veranstaltungen genutzt. So findet im Spaßbecken ab und an Aqua-Fitness statt. Im Sportbecken wird regelmäßig Wasserball in der Bundesliga gespielt.



Stadtbad Plauen 1



Stadtbad Plauen 2



Stadtbad Plauen 3

Hallenbad Reichenbach

Kartbahnen / Karthallen

Kart Fahren in Fraureuth



In dem kleinen Örtchen **Fraureuth** befindet sich eine wunderbare **Go-Kart-Halle**. Damit man sich nicht gleich ein Kart selber kaufen muss, kann man hier ein Kart für jeweils 8 Minuten leihen und selber damit fahren. Lasse mit ein paar Kollegen die **Reifen quietschen**, und zeige ihnen, wer auf der Rennstrecke das Sagen hat!

Fraureuth liegt übrigens irgendwo zwischen Werdau, Zwickau, Greiz und Reichenbach.

Wer kann der Faszination des Rennfahrens widerstehen? - Wohl kaum jemand. Deshalb habe auch ich mich auf die Strecke gewagt und habe eine grandiose Rundenzeit hingelegt.

Meine persönliche Runden-Bestzeit:

war mal *31,71 Sekunden*. Jetzt habe ich mich mittlerweile verbessert auf:

31,27 Sekunden

Diese gilt es natürlich zu unterbieten!

Merkt euch also diese Zeit und seid schneller! Wer eine bessere Rundenzeit als ich gefahren hat, kann mir diese ja in einer E-Mail mitteilen. Ich werde dann hier eine Liste von Leuten veröffentlichen die mit dem Kart auf der Bahn in Fraureuth schneller unterwegs waren als ich... - Hahaha, Spaß beiseite. Aber Fakt ist: Das Kart-Fahren **weckt den Kampfgeist** und schüttet jede Menge **Adrenalin** im Körper aus.

Tipp: In der Regel spürt man Lust mehr als einmal am Tag auf der Strecke zu fahren. Eine Fahrt dauert etwa "nur" 8 Minuten. Das kann schon sehr lange sein, muss es aber nicht. *Kauft euch am Besten gleich eine 3er-Karte, bei der ihr kräftig sparen könnt!*

Kartfahren macht eine Mordslaune.



Jagd auf die Bestzeit



Sicht auf die Gokart-Strecke

Karthalle Konradsreuth

Kartfahren macht Spaß. Besonders in der Karthalle in Konradsreuth im Norden von Bayern.

Die **Indoor-Kartbahn** kann ganzjährig befahren werden. Eine Runde dauert ungefähr 30 Sekunden. Die Bahn schlängelt sich durch **zwei direkt angrenzende Hallen**.

Das besondere an dieser Kartbahn ist, dass die Bodenbeläge ständig wechseln. Die Fahrt führt über 3 (oder waren es sogar 4) verschiedene Untergründe mit je einer anderen Bodenhaftung.

In den Pausen kann man sich am angrenzenden **Imbiß** was zu futtern holen. Oder man schaut einfach nur zu, wie die anderen um die Bestzeit kämpfen.



Blick in die Karthalle Konradsreuth (Start/Ziel)
Hinten links (auf dem Bild nicht zu erkennen)
führt die Strecke in die zweite Halle.

Outdoor Kartbahn Oberlandring in Bernsgrün

Die Kartbahn "Oberlandring" in Bernsgrün ist eine **Outdoor-Kartbahn**, das heißt sie befindet sich vollständig im Freien. Sie kann deshalb auch nur bei günstigen Witterungsbedingungen gefahren werden.

Dadurch, dass die Bahn für Draußen konzipiert wurde, ist sie sehr groß und bietet **viel Platz**.

Wegen der breiten Strecke ist es an jeder Stelle recht einfach zu überholen.

Charakteristisch für die Strecke in Bernsgrün ist das starke Gefälle und die anschließende starke Steigung. Wenn man hier die Kurve nicht kriegt, hat man keinen Schwung mehr für den darauffolgenden langen Berg und die Rundenzeit ist im Arsch.

Kartfahren macht einen **Heidenspaß**. Die verschiedenen PS-Stärken der Karts, die es in Bernsgrün gibt, lassen für jeden Geldbeutel und Fahrer ein angemessenes Gefährt finden.

Am 3. 8. 2012 um 13:07 Uhr schrieb ein Leser einen kurzen Kommentar:

"Schöne Bahn - gut für jung und alt!"

Kinder

Kinderspielvogtland "Kispi" in Grünbach

Für Kinder ist es *das Größte*, wenn sie sich so richtig austoben können. Das können sie zum Beispiel so richtig unbeschwert im **Kinderspielhaus Vogtland** (für Schreibfaule kurz: **KiSpi Grünbach**). Die Kinder können Abenteuer an folgenden Spielanlagen erleben:

- 650m² Indoor-Spielelandschaft
- Kletter-Parkour
- Kletterwand
- Ballpool-Rutsche
- Lego spielen
- Leseecke
- Computer spielen
- Fahrschule
- Bobbycar
- Spiellandschaft
- Hüpfburg
- Zauberschule
- Trampolin

Dieser Spielplatz befindet sich in einem alten Fabrikgebäude. Aber auch im Freien, direkt vor dem Haus, kann gespielt werden.

Möchte man da nicht selbst einmal wieder jung sein?



Ehemalige Fabrikhalle Kinderspielvogtland "Kispi" Grünbach

Flyer vom Kispi



Flyer Kispi (Auszüge)

Rundgang - Das Kispi von innen

[Größere Kartenansicht](#)

Meinungen zum Kispi

Am 26. 06. 2014 um 08:11 Uhr wurde ein kurzer Kommentar abgegeben:
Super Ausstattung, tolle Möglichkeiten.

Straßenbahn Fahren

Ja genau. Ihr habt richtig gelesen. "Straßenbahnfahren" als Erlebnistipp für Kinder! Diesen Tipp habe ich von einem gewissen Kai erhalten.



Jetzt habe ich es selber ausprobiert und bin mit der kleinen **Joyce** Straßenbahn gefahren.



Für Kinder ist es **das Größte**, die große weite

Welt zu erkunden und kennen zu lernen. Auch die Wunder der Technik können da begeistern. Was für uns Erwachsene vielleicht schon zum Alltag geworden ist, müssen die Kinder erst noch erlernen. Gerade dann, wenn man nicht im Zentrum einer großen Stadt wohnt, kennen die Kleinen diese **Fortbewegungs-Kolosse** meist nur vom Sehen oder überhaupt noch gar nicht. ... Wo ja das Vogtland ja eher noch durch den ländlichen Raum geprägt ist.

Straßenbahn fahren kann man prima in **Plauen**. Man kaufe für alle beteiligten eine Tageskarte (3,20 € pro Erwachsener - Stand Juni 2010). Kinder bis 6 Jahre fahren kostenlos! Am besten stellt man sein Auto in ein Parkhaus im Zentrum ab und fahre von da aus mit der Bahn.



Ich empfehle die Strecke vom *Zentrum*

Stadtgalerie zum *oberen Bahnhof*. Da sieht man auf dem Weg nach oben (und später wieder nach unten) die gesamte Bahnhofstraße, inklusive dem Kino Capitol und den Kollonaden. Ganz oben angekommen kann man sich prima den Bahnhof anschauen. Zum Beispiel wie die Züge ein- und ausfahren. Dann kann man, wenn man will, wieder runter fahren oder die Gegend hier erkunden.

Die **Straßenbahn-Strecken** kann man natürlich aussuchen und variieren wie man will. Unterwegs bietet es sich an den Ausflug an allen Ecken und Enden abzurunden. Es gibt zahlreiche Möglichkeiten zum Eis essen, einkaufen gehen und den schönen Tag sonstwie erfolgreich zu gestalten.

So blöd wie es klingt, aber wenn ihr mal wieder nicht wisst, was ihr mit den kleinen Rackern anstellen sollt, dann probiert das Ganze doch einfach mal aus und **fahrt Straßenbahn!** Preiswert ist das Ganze auch noch obendrein.

Merkregel zu den Fahrzeiten

Wochentags fahren die Bahnen **alle 12 Minuten**, **samstags alle 20 Minuten** und **sonntags alle 30 Minuten**.

Dies gilt nur tagsüber und bei Unfällen/Störungen natürlich auch nicht.



Spielplatz und Park Ellefeld

Ein Geheimtipp: Hier in Ellefeld befindet sich ein schöner und **gepflegter Park mit Teich und großem Spielplatz**. Wenn man mit dem Auto auf der großen Göltzschtalstraße vorbei fährt sieht man den von außen unscheinbaren Park fast gar nicht.



Am Ortsrand zu Auerbach ist dieses schöne Gelände gelegen.
Eine schöne **saftige Wiese** mit **Sträuchern, Bäumen** und einem **Teich** - ein klassischer Park.



Es gibt doch nichts Schöneres als an einem schönen Sommertag auf den Wegen der Natur zu wandeln. Die Kinder können sorgenlos über die Wiese rennen. Hier können sie sich ungehindert austoben.



Ein Teich und ein Bächlein runden die Vollkommenheit dieses schönen Parkes ab.

Direkt im Park integriert ist der Spielplatz "**Winnetou-Land**".



In den Park lohnt es sich mit den Kleinen vorbeizuschauen. Es ist schön dem Nachwuchs beim unbeschwertem Spielen zuzuschauen: Klettergerüste, kleine Häuschen, Sandkasten - alles ist da.

Indoor Spielplatz Happy Kids Plauen

Für schlechtes Wetter eignet sich der Innen-(Indoor)-Spielplatz "Happy Kids"!



*Die **Happy Kids**-Halle von außen*

Dieser Spielplatz befindet sich im Plauener "Mammengebiet". Gespielt werden kann auf einer Fläche von ca. 1400qm. Möglichkeiten zum Essen und Trinken sind vorhanden.

Freizeitanlage Syratat Plauen

Parkeisenbahn

Hier kann man selbst in die Eisenbahn einsteigen und auf einer Länge von etwa einem Kilometer mitfahren. Große Augen bei den Kleinen sind garantiert!

www.parkeisenbahn-plauen.de



Lok grün weiß



Lok rot gelb



Minigolf



Vorbeifahrt



Schnelle Fahrt



Um die Kurve



Haltepunkt Festwiese

Minicar - Kinder Autofahren

Mini-Straßennetz mit Ampeln und Schilder mit Mini Autos zum Selberfahren für Kinder

Hier können die Kinder in kleinen niedlichen Autos selber fahren. Wobei die Autos gar nicht so klein sind. Die Autos wiegen ca. 100 kg und fahren in etwa 20 km/h. Sie haben 4,5 PS.

Das Autofahren ist für Kinder von 6 bis 12 Jahren geeignet.



Autofahren für Kinder ab 6 Jahre

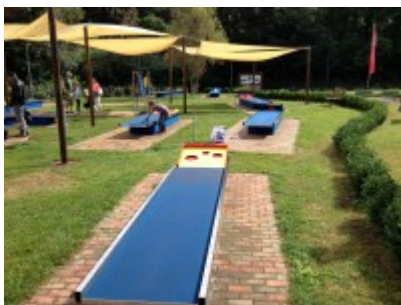
Am 09. 05. 2013 um 20:26 Uhr schrieb ein Leser seine Erfahrung:

Ich habe letztes Jahr sehr gute Erfahrungen bei Jumicar gemacht. Bei der scharfen Kurve nach dem Stoppschild, das ist die coolste Stelle. Sie könnten ja noch die Fläche vergrößern oder die Schnelligkeit der Wagen vergrößern, dann würde ich sogar TRINGELD geben. Ich bin Morgen dem 10.5.2013 wieder bei euch in der perfekten Anlage Syratal.

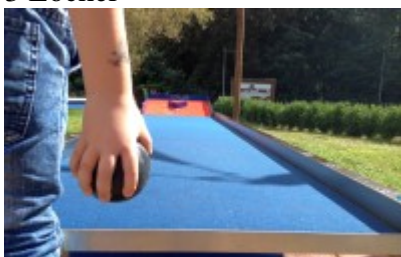
PS: Ich möchte auch den Streichelzoo, die Parkbahn und den Haltepunkt Festwiese genauso wie den tollen Spielplatz loben.

Trick Pin

Trick Pin ist ein Geschicklichkeitsspiel bei dem man Kugeln auf Hindernisanlagen mit viel Gefühl ins Ziel rollen muss. Hier sollte man nicht zu viel Kraft aufwenden sonst schießt die Kugel über das Ziel hinaus. Gespielt wird auf mehreren Bahnen, wobei jeder Spieler pro Bahn mehrere Versuche hat.



3 Löcher



Abwurf



Looping



Ballwurf



Übersicht

Minigolf

Direkt in der Freizeit-Anlage "Syratal Plauen" befindet sich eine 18-Loch-Minigolf-Anlage.



Minigolfanlage inmitten von Bäumen. - Das macht auch bei Nieselregen Spaß.

Festwiese, Spielplatz und Streichelzoo

Hinter der Anlage befindet sich die Festwiese. Sie ist gut zu Fuß oder mit der Parkeisenbahn zu erreichen. Bei Veranstaltungen finden sich hier Essen-, Getränke-Stände und Fahrgeschäfte.

Am Ende der Festwiese befindet sich ein kleiner Streichelzoo sowie ein Spielplatz.

Labyrinth

Diesen Sommer (2017) steht ein Labyrinth im Rodewischer Stadtpark. Es besteht gänzlich aus Holz-Paletten.

Zugegeben, als Erwachsener ist man in einer Minute durch und man kann über die Wände schauen, aber als Spaß und für die Kinder ist es toll sich darin zu verstecken und den Ausgang zu finden.

Die Idee und die Umsetzung stammt vom Rützengrüner Heimatverein.



Start in den Irrgarten



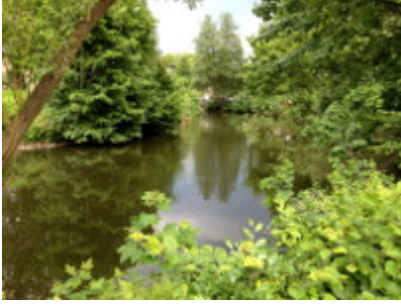
Holzpaletten



Heimatverein Rützengrün



Schloss mit Schlossgraben



Gondelteich

Kinos

Passage Clubkino Falkenstein

Das Kino in Falkenstein ist ein kleines **gemütliches Clubkino**.

Im Saal stehen mehrere Tische. Um die Tische herum stehen bequeme Sessel, die auf die Leinwand gerichtet sind.

Nach einem Einkauf an der Snackbar, die sich direkt im Saal befindet, kann man in aller Ruhe und mit viel Platz den Film verfolgen.

Das Kino befindet sich direkt in der Fußgängerzone, im Zentrum von Falkenstein. es ist mit dem Wort **Filmtheater** betitelt.

Das aktuelle Kinoprogramm gibt es bei www.cinema.de.



Sicht auf das Kino von der Fußgängerzone

Am 25. 01. 2013 um 09:25 Uhr schrieb ein körperlich benachteiligter Kinobesucher:

*Ich war dieses Jahr zum ersten Mal wieder in unserem Kino. Durch fehlende Finanzen laufen große Filme bei uns leider immer spät oder manchmal gar nicht. Doch **ich war total begeistert!** Superfreundliches Personal, günstige Preise und der Club ist sehr gemütlich - wie zu Hause im Wohnzimmer! Absoluter Pluspunkt: abgesehen von 1 Stufe vor dem Eingang ist unser Kino tausendmal behindertfreundlicher als die Kinos in größeren Städten wie Auerbach und Plauen - baulich und preislich!!! Das muss man sich einmal vorstellen!!!! Klare Empfehlung meinerseits!!!*

Filmtheater Rekordlichtspielhaus Auerbach

Im Kino Auerbach finden die Besucher in 3 Sälen Platz.

Das aktuelle Kinoprogramm gibt es bei www.cinema.de.

Und jetzt: Bong, Bong, Bong - Vorhang auf!

Am 25. 01. 2013 um 9:27 Uhr schrieb ein körperlich benachteiligter Kinobesucher:

Preise i.O., Ausstattung ebenfalls. Von Behindertfreundlichkeit kann man preislich und baulich aber leider absolut nicht sprechen! Sehr schade in der heutigen Zeit!!

Capitol Ufa Palast, Plauen

Das Capitol in Plauen ist ein modernes Multiplex-Kino. Es befinden sich 8 Säle in einem Haus. Somit können bis zu 8 Filme gleichzeitig gezeigt werden.

Das Kino befindet sich mitten in der Fußgängerzone Bahnhofstraße in Plauen.



Das Capitol - Blick auf den Haupteingang direkt von der Fußgängerzone

Am 25. 01. 2013 um 09:31 Uhr schrieb ein körperlich benachteiligter Kinobesucher:
Nicht die günstigsten Preise, bietet aber 3D. Freundliches und zuvorkommendes Personal. Behindertenfreundlichkeit endet leider nach Kasse und der ersten Treppe. Will man in einen höheren Kinosaal ist mit körperlich behinderten Menschen nur Tragen oder - falls möglich - mühsames, langsames Treppensteigen möglich. Dies gilt auch für den Kinosaal selbst. Sehr schade.

Harmonie Lichtspiele

Das Lichtspielhaus **Harmonie Lichtspiele** ist ein historisches (wie zu DDR-Zeiten) und gemütliches Kino in Markneukirchen.

Im **unteren Bereich**, vor der Leinwand, sitzt man auf bequemen Stühlen an einem Tisch. Während der gesamten Vorstellung kann man an die **Bar** gehen ohne den Film zu verpassen. Die Getränke nimmt man mit an den Tisch. - Wer es lieber etwas ruhiger mag sitzt sich auf den Rang, den **oberen Bereich**, im Kino. Hier schaut man von oben auf die Leinwand.

Vorstellungen

Jeden Tag findet eine Filmvorführung statt. In der Woche am Abend und am Wochenende am Nachmittag. Am Wochenende läuft meist ein Familienfilm und in der Woche ein Action- oder Liebesfilm.

Kletterwälder

Klettern im Kletterwald Pöhl

Der **Kletterwald in Pöhl** war der Erste seiner Art im Vogtland.

Gesichert an 2 Seilen kannst du hier über verschiedene Elemente von Baum zu Baum klettern. Seile, Baumstämme und Leitern gilt es zu überqueren und zu benutzen. Von zahlreichen Aufgaben seien hier nur einige erwähnt:

- wie Tarzan mit einem Seil in ein Netz springen
- an einer Seilrolle über ein Stahlseil entlang fahren
- auf schwebenden Balken oder Seilen entlang balancieren
- hochsteigen, rüber hangeln, auf Plattform springen und weiter klettern



Der Kletterwald in Pöhl bietet **4 verschiedene**

Schwierigkeitsstufen, von denen die leichteste für kleine Kinder geeignet ist und die schwierigste nur für geübte Sportler bzw. Kletterer zu empfehlen ist. Ich persönlich habe mir den schwierigsten Teil nie getraut.

Wenn man sich ein Kletter-Element nicht mehr getraut zu meistern, weil es zu hoch, zu wackelig oder sonstwas ist, kann man sich von dem erfahrenen Personal wieder auf den Boden der Tatsachen zurück holen lassen.

Dies geschieht bei den einfachen Kletterelementen, die nicht so hoch über dem Boden sind, mit einer langen Leiter, bei den schwierigeren Höhen kommt einer vom Personal raufgeklettert und seilt dich dann ab.

Dies passiert übrigens sehr häufig. Man überschätzt sich da wohl sehr leicht.

Da kann aber trotzdem nichts schief gehen. Man ist ja ständig mit Seilen gesichert.



Kletterer auf den Kletterelementen in Aktion

Ein gelöstes Ticket gilt für zwei Stunden Kletterspaß.

Klettern im Kletterwald Schöneck

Der **Kletterwald in Schöneck** befindet sich direkt am IFA-Ferienpark.

Im Kletterwald gilt es deine eigenen Fähigkeiten und dein Können beim Klettern im Wald unter Beweis zu stellen.

Du musst auf den verschiedensten Wegen von Baum zu Baum kommen. An jedem Baum ist in der Höhe eine Plattform angebracht, von der du versuchst mittels vorhandenen Kletterelementen zur nächsten Plattform zu klettern.

Dies kann Balancieren, Abseilen, Hangeln, Steigen oder Ähnliches sein.

Der Kletterwald in Schöneck bietet **2 verschiedene Schwierigkeitsstufen**. Die leichtere Stufe ist für Kinder und die schwierigere Stufe für Erwachsene gedacht.

Im Gegensatz zum Kletterwald in Pöhl gibt es im Kletterwald Schöneck mehr Spaß bringende, mit-einer-Rolle-über-Seil-Abfahr-Elemente.

Der schwierigere von beiden Teilen ist auch nicht so kräftezehrend wie der schwierigste in Pöhl. Ebenfalls fehlen hier die überaus anstrengenden Tarzan-Seil-Schwing-Elemente.

Ein gelöstes Ticket gilt für eine Parcours-Umrandung. Dafür braucht man etwa eine Stunde.

Der Kletterwald bietet einen sicheren Spaß, bei dem man auf sportliche Art und Weise zahlreiche Abenteuer bestehen muss.

Kultur

Parktheater Plauen

Im Sommer kann man hier an der Parkbühne immer mal wieder live Theater, Comedy und Shows erleben.

Das Parktheater befindet sich direkt am [Stadtspark](#)



Das Foto ist schon etwas älter. Mittlerweile ist das Parktheater mit einem großen Konstrukt überdacht und macht somit auch bei Regen Spaß.

Malzhaus Plauen

Das Malzhaus ist ein kleines Zentrum der Kultur, mitten in Plauen.

Früher befand sich an dieser Stelle eine Burg. Heute befindet sich im Malzhaus eine **Galerie** mit ständig wechselnden **Ausstellungen**. Bekannt ist auch das **Nostalgiekino** mit Projektoren aus dem Jahre 1927. Ab und zu starten im Malzhaus auch diverse **Veranstaltungen**. Dazu zählen **Kabarett-Auftritte** und Unterhaltungen mit musikalischen **Live-Künstlern** sowie **Bands**.

Die soziale Leben spielt sich im Gewölbekeller im **Cafe** ab. Abends wird es auch als Kneipe genutzt und im Sommer öffnet der Biergarten. Zum Mittag wird, im gleichen befindlichen Gebäude, im Restaurant "Blauer Engel" gespeist.

Kunsthaus Eigenregie in Eschenbach

Galerie, Bühne, Atelier und die Austausch-Bar. Was es mit der Austausch-Bar auf sich hat, erfahrt Ihr auf der Webseite vom Kunsthaus.

Das Kunsthaus ist ein Ort für regelmäßige Veranstaltungen und Künstlertreffen.

Am 5. 11. 2014 um 21:04 Uhr schrieb ein begeisterter Gast:

Olaf Schubert da gesehen. Der HAMMER!

Am 09. 01. 2016 um 14:10 Uhr bemerkte ein Leser:

Wir waren schon dreimal da, bei Knorkator Sänger Alf Ator, mit seinem Programm "Der Vator von Gott", bei Sven van Thom und seinen "Clamydien Harmonists" sowie dem zum Oscar nominierten Film ALOIS NEBEL. So eine Location habe ich bisher in Sachsen nicht mehr gefunden, denn das Paar dort betreibt das Kunsthaus unkommerziell.

Neuberinhaus Reichenbach

Ausstellungen und Veranstaltungen in Reichenbach

Göltzschtalgalerie Nicolaikirche Auerbach

Ausstellungen und Vorstellungen bereichern das kulturelle Leben in Auerbach.

Festhalle Plauen

Die Festhalle Plauen ist das Veranstaltungszentrum von Plauen. Hier finden Konzerte, Messen und sonstige Veranstaltungen statt.

Vogtlandtheater Plauen-Zwickau

Im Vogtlandtheater in Plauen werden **Musikstücke, Konzerte, Schauspiele und Ballett** aufgeführt.



Eingang ins Theater

Für Jeden ist was im großen Angebot dabei! Zum Beispiel wird ein Puppentheater für Kinder ab 4 Jahren aufgeführt. Gezeigt werden Schauspielkomödien zur Unterhaltung. Und natürlich fehlen auch nicht die klassischen Stücke wie zum Beispiel "Die Hochzeit des Figaro" (Oper von

Mozart).

Minigolf

Indoor Minigolf Eibenstock

Ein ganz besonderer Freizeit-Tipp ist die Minigolfhalle in Eibenstock. Denn sie ist die **erste Minigolfhalle in Deutschland**. Die Eröffnung war bereits im Jahre 1997.



Minigolf



Miniaturgolf ist die kleine Version vom großen Golf. Es

macht mehr Spaß ist kurzweiliger und kostet viel weniger.

Eigentlich ist das **Minigolf in der Halle** eher ein Indoor-Freizeitipp für schlechtes Wetter. Aber dank der großen Fenster auf allen Seiten fällt genug Licht ein um auch bei schönstem Wetter viele Sonnenstrahlen abzubekommen.

Die Anfahrt gestaltet sich recht abenteuerlich. Der Anfahrtsweg (aus Richtung Schönheide kommend) ist teilweise recht steil und, auf Grund der vielen Schlaglöcher, sehr holprig. Aber dank der zahlreichen Hinweisschilder ist die Minigolfhalle nicht zu verfehlen.

Die Einrichtung ist liebevoll mit vielen Details gestaltet. Nur die vielen Länderflaggen an der Decke passen, meiner Meinung nach, nicht in das ansonsten sehr gut gelungene Gesamtambiente. Einige Schilder erinnern den Spieler auf lustige Art und Weise mal wieder **was zu essen oder zu trinken** zu bestellen. Die Bedienung ist übrigens **sehr freundlich und sehr nett**. Da bestellt man doch auch gerne mal was.

In der Halle sind **18 Minigolf-Bahnen** bei denen man mit so wenig wie möglich Versuchen, den Ball ins Loch schlagen muss.

Meine persönlicher Rekord (auf Anhieb beim 1. Versuch) liegt bei:

74 Schläge

auf 18 Bahnen, wobei es pro Bahn maximal 6 Versuche gibt. Wenn 6 Versuche nicht ausreichen wird pauschal 7 Versuche notiert.

Bei Beginn zahlt man den Gesamtpreis für ein Spiel, welches alle 18 Bahnen umfasst. Ein Spiel ist meiner Meinung nach für den Spaß und zeitlich gesehen vollkommen ausreichend. Es gibt **Rabatte für Kinder und Familien**. Wer dann immer noch nicht genug hat, zahlt für alle folgenden Spiele am gleichen Tag nur den halben Preis.

Als Hinweis sei noch erwähnt, dass man **Turnschuhe benutzen** muss! Also am Besten eigene mitbringen oder die Schuhe gegen eine geringe Gebühr vor Ort ausleihen.



Kegelbahn, Billardtisch, Kicker und Dart

Und wer dann immernoch nicht genug hat, kann sich noch bei weiteren Angeboten austoben: In der Minigolf-Halle gibt es noch zwei **Kegelbahnen** und ein **Billardtisch**, ein **Kicker** und ein **Dartautomat**

Die Minigolfhalle ist **ideal für Kindergeburtstage, Familienfeiern und Firmenfeiern**. Neben einem Gastraum mit 50 Sitzplätzen gibt es noch einen Saal mit Bühne. Dieser kann bis zu 150 Leute aufnehmen.

Ein schöner Tag

Für das Minigolf Eibenstock lohnt sich auch eine weitere Anfahrt. Hier passt das Gesamtpaket. Man kann sich rundum wohl fühlen. Und Minigolf spielen macht doch immer wieder Spaß, oder?

Am 28. 01. 2015 um 13:18 Uhr schrieb ein begeisterter Gast:

Sehr gute Anlage mit klasse Team!!!

Museen

Goldmuseum und Naturalienkabinett

Gold! Eines der wohl bekanntesten und beliebtesten Materialien, nicht zuletzt wegen seines edlen und glänzenden Aussehens. Das Gold ist sehr wertvoll. Hätten Sie gedacht, dass sich Kleinstmengen davon in unseren Bächen befinden? Und dass es auch heute noch Leute gibt, die es versuchen zu schürfen?

Im Goldmuseum Buchwald (Limbach) können Sie jedes Wochenende (Freitag bis Sonntag) nachmittags mehr darüber erfahren!

[Flyer Goldmuseum Buchwald/Vogtland](#)

Im Privathaus der Besitzer befindet sich ein eigens für die Ausstellung hergerichteter Raum. Mit Liebe zum Detail und in mühevoller Kleinarbeit ist die Ausstellung über die Jahre immer größer geworden. Sogar eine Videovorführung und Lehrgänge zum Selber-Goldwaschen werden angeboten:

[Goldwaschvorführungen und Goldwaschlehrgänge in der Göltzsch](#)

Die wichtigste Info zum Selber-Goldwaschen ist übrigens: "Das gefundene Gold gehört generell dem Finder."



Haustafel "Vogtländisches Goldmuseum & Naturalienkabinett"

Museum Göltzsch Rodewisch

In der alten Wasserburg auf der Schlossinsel befindet sich das Rodewischer Heimatmuseum. Das Museum "Göltzsch" zeigt Teile der erzgebirgischen und vogtländischen Geschichte.

Der Schwerpunkt des Rodewischer Museums liegt bei

- Vogtländischer und Erzgebirgischer Volkskunst,
- Puppen und Puppenstuben,
- Weihnachtsmannwerkstatt,
- Modelleisenbahn,
- Historisches Spielzeug und
- Ausgrabungsstücke der alten Wasserburg, die sich auf dem Inselgelände befand.

Ein Highlight der Ausstellung ist der **Erzgebirgische Bergaufzug** (der mit der blauen Beleuchtung).

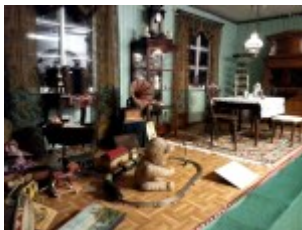
Impressionen der Weihnachtsausstellung



Historische Puppenstube



Gotische Kirche



Weihnachtsstube mit Original-Einrichtung



Einblick in die Weihnachtsmann-Werkstatt



Spielzeug-Kaufmannsladen von Früher



Waldarbeiter am Grubeneingang



Waldarbeiter am Meiler



Geburt von Jesus in einem Stall in Bethlehem



Typische Holzwerkstatt



Verkauf von Weihnachts-Artikeln



Erzgebirgischer Bergmannsaufzug



Ununterbrochen bewegen sich die Figuren zum Steigerlied



Aufwändige und detailreiche Feinstarbeit



Große Modelleisenbahn



An Schaltern darf der Besucher die Züge selbst starten.

Die Aufnahmen des Museums werden mit freundlicher Genehmigung des Museums bzw. Stadtverwaltung Rodewisch gezeigt.

Die Ausstellungs-Stücke wechseln immer zwischen der Dauerausstellung (März bis November) und der Weihnachtsausstellung (Dezember, Januar und Februar). Die hier gezeigten Fotos sind von der Weihnachtsausstellung.

Der Lokal-Fernsehsender VRF hat ein Beitrag zum Museum veröffentlicht:

Im Sommer lässt es sich auf dem Wasser des Burggrabens auch herrlich [mit ausgeliehenen Ruderbooten herumschippern](#).

Hüttels Musikwerkausstellung

Hüttels Musikinstrumentenmuseum / Hüttels Musikwerkausstellung in Wohlhausen

In dieser privaten Ein-Raum-Ausstellung werden historische mechanische Musikinstrumente ausgestellt. Sehr imposant ist da zum Beispiel die raumgroße und extrem laute Karussellorgel. Die Ausstellungsstücke werden von Herr/Frau Hüttel mit voller Stolz und Temperament vorgeführt.

Die alten Musikinstrument haben bis heute einen ordentlichen Klang.

Am 07. 12. 2012 um 15:33 Uhr schrieb ein(e) begeisterte(r) Besucher(in):

Es war sehr schön, denn es wurden Erinnerungen an unsere Kindheit wach. Es ist sehr wertvoll, dass diese Instrumente in dem guten und funktionstüchtigen Zustand für die Generationen nach uns erhalten werden.

Dank sagt Fam. Hauswald aus Pirna

Am 22. 08. 2013 um 11:10 Uhr schrieb noch ein begeisterter Besucher:

Ein echtes MUSS für Markneukirchen. Vielen Dank der Frau Hüttel für ihre bezaubernde Ve(o)rführung!

Beste Grüsse aus Weimar Günter Spitze

Museum Auerbach

Dieses Museum bietet für Interessierte Informationen zur Burg- und Stadtgeschichte sowie Entwicklung der Industrie der Stadt Auerbach

DDR Museum Mühltröff e.V.

Die Zeit rennt voran und es gibt immer weniger Bürger, die die DDR (Ostdeutschland von 1949 - 1989) noch selber "live" miterlebt haben. Darum könnt ihr in diesem Museum euer Wissen über die DDR auffrischen oder alte Erinnerungen wach werden lassen. Hier werden

Alltagsgegenstände der damaligen Zeit gesammelt und ausgestellt.

Dieses Museum ist recht klein und hat **nur einmal die Woche geöffnet**. Darum informiert euch bitte vorher über die aktuellen Öffnungszeiten!

Am 28. 6. 2012 um 13:56 Uhr schrieb ein freundlicher Leser:

"War auch schon dort. Sehr schönes Ambiente welches durch das alte Gebäude mit seinem historischem Hintergrund noch verstärkt wird. Sehr empfehlenswert."

Perlmutter- und Heimatmuseum Adorf

In der 5000-Einwohner-Stadt Adorf befindet sich das kleine Perlmuttermuseum.

Die 2 Hauptthemengebiete des Museums umfassen

- die wertvollen, vogtländischen **Flussperlen**, die dazugehörigen **Perlmuscheln** und das zu Schmuck weiterverarbeitete **Perlmutter** (kurz: Perlmutter)
- sowie die Stadtgeschichte von Adorf

Nicht jede Muschel enthält übrigens eine Perle. So eine Perle ist sehr selten und wertvoll.

Freilichtmuseum Landwüst

Staunen, wie einst unsere Vorfahren gelebt haben kann man hier im **Vogtländischen Freilichtmuseum in Landwüst**.

Das **Museum** besteht aus mehreren, sehr gut gepflegten **Gebäuden und Scheunen**. Diese bilden einen **großen Bauernhof**. Die meisten Gebäude sind begehbar. Darin befinden sich alte **Bauernwohnungen, Arbeitszimmer und Ställe**.

Um den Originalindruck so groß wie möglich zu erhalten, werden Beete kultiviert und echte Tiere in den Ställen der Bauernhöfen gehalten. Als Tiere werden Ziegen, Schafe und Hasen gehalten. Bienenstöcke liefern Honig.

Alle Teile des Museums sind mit Liebe zum Detail gepflegt, erhalten und restauriert. Ich finde das Bauernmuseum so gut gemacht, dass man manchmal denkt, man wäre **in die Vergangenheit gereist - Alles wie früher!**



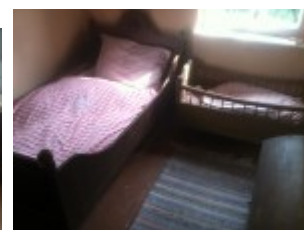
Der Bauernhof



Historische
Landmaschinen



Webstuhl aus Holz



Schlichtes
Schlafzimmer



Speisetisch



Probiergerät zum Selber-Melken



Ehemaliger Stall



Arbeitsplatz und Schlafräum



Schlafen auf engstem Raum



Webstuhl



Arbeitsmaschinen für Pferde auf dem Feld



Spinnräder



Arbeitsgeräte der Bauern



Pferdewagen



Stroh



Bauernhaus



Katze sonnt sich



Historischer Traktor



Stroh- und Heuwagen



Scheune



Kulturtenne Eingang



Veranstaltungsraum in der Kulturtenne



Leichenwagen



Hasenstall



Stall im Bauernhaus



Zwei Bienenstöcke



Waschmaschine



Bauernwohnung



Waschbretter



Regenwanne



Backhaus



Bauernhaus

Kräne und Bagger wie wir sie in der heutigen Form kennen, gab es damals nicht. An Computer, Handy und Fernseher war überhaupt noch nicht zu denken.

Schon immer machten sich die Menschen die Technik zu Hilfe und nutzen schon damals Geräte und Hilfsmittel um den Alltag einfacher zu gestalten. So wurden **Wagen zum Transport** oder **Pflugmaschinen als Arbeitsgeräte vor die Pferde gespannt**. Waschbretter und einfache Waschtrommeln wurden zum Wasche Waschen benutzt. Nutztiere wurden gehalten. All das gibt es im **Freilichtmuseum** mit Original-Ausstellungsstücken zu bestaunen. Hier fühlt man sich mittendrin im "Früher".

Musikinstrumentenmuseum Markneukirchen

Im **Musikwinkel** des Vogtland befindet sich das **Musikinstrumentenmuseum**. 3200 Musikinstrumente aus aller Welt können hier bestaunt werden.

In Markneukirchen und Umgebung befand sich das Zentrum des Musikinstrumentenbaus. Noch heute werden in dieser Region Instrumente gebaut und in alle Welt exportiert. An der Außenstelle der Fachhochschule Zwickau in Markneukirchen kann sogar der Studiengang **Musikinstrumentenbau** absolviert werden.

Im Zentrum der Musikinstrumente befindet sich das Museum.

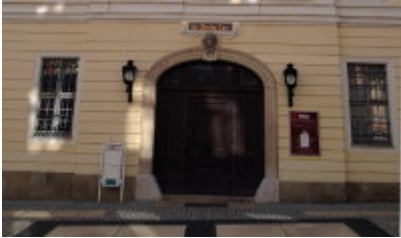
Highlights der Ausstellung sind das größte Akkordeon der Welt, die weltgrößte Geige, sowie die größte spielbare Tuba. Einige Instrumente können selbst ausprobiert werden.

Vogtlandmuseum

Das Vogtlandmuseum ist eine Dauerausstellung zur Geschichte von Plauen und vom Vogtland.



Gasse vor dem Vogtlandmuseum (links)



Eingang des Museums



Gasse vor dem Vogtlandmuseum (rechts)

Bereits die Gasse vor dem Museum erstrahlt im gepflegten musealen Stil.

Zur Ausstellung gehören zum Beispiel der **Festsaal** (erbaut von 1787 - 1789) und das **Klassizistische Stilzimmer**. Zur Sammlung gehören ebenfalls **Gemälde, Skulpturen, Möbel, Ausgrabungen** und **einiges mehr**.

Zum Museum gehören zwei Außenstellen:

- Ausstellung zur Geschichte der Juden in Plauen auf dem jüdischen Friedhof
- Hermann-Vogel Haus-in Krebs (Ausstellung zum in Plauen geborenen Künstler)

Imagefilm von Uwe Fischer zum Vogtlandmuseum

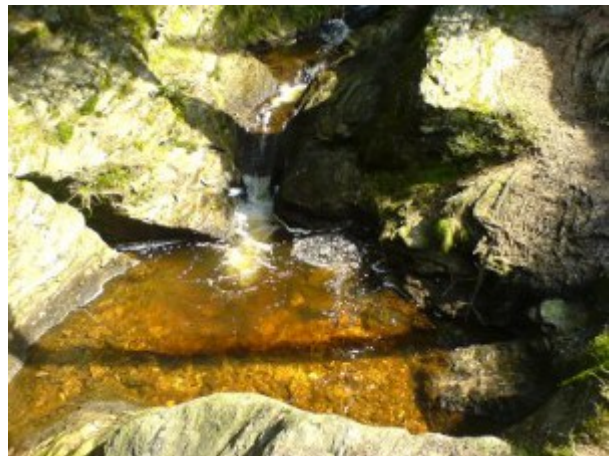
Natur

Wasserfall Reißfälle im Vogtland

Die Reißfälle bei Hammerbrücke sind der **größte Wasserfall im Vogtland**. Doch man sollte sich von der Höhe des Falles nicht all zu viel versprechen. Ich finde, für einen Wasserfall ist die Höhe lächerlich. Es gibt auch keine reißende Strömung, eher einen kleinen Bach, der ein starkes Gefälle herunter fließt und bei den Fällen "nur" etwas holpert.



Die Landschaft ist es aber allemal Wert zu sehen. Schön sieht die Reißbrücke über den Fällen, eingebettet in den vogtländischen Wäldern, aus.





Der Bach verwandelt sich in einen reißenden Strom.

Die Reißfälle sind nicht nur der größte Wasserfall im Vogtland, sondern auch der einzige.

Wer nicht allzu weit verreisen möchte, findet hier in der Heimat doch ein paar lauschige Plätze, wie diesen hier.



Die Reißfälle befinden sich bei Hammerbrücke nahe Muldenberg, Grünbach und Falkenstein.

Am 12. 06. 2009 um 18:39 Uhr schrieb ein Gast:

Man muß nur schweigen, wie es sich im Wald gehört, dann kann man auch die Reißfälle hören.

Am 02. 04. 2013 um 11:42 Uhr trug ein Leser mit folgendem Wissen bei:

Die Reißfälle waren für die damalige Flößerei sehr wichtig und sind auch als solche künstlich angelegt worden. Natürlich kann man ihre Ausmaße nicht mehr mit früher vergleichen. Das Areal wird aber immer noch als solches bezeichnet. Ebenso wie das Goeltzschgesprenge (viele kleine und große Rinnsale die im Zusammenfluß die Goeltzsch sind) heute nicht mehr so zu erkennen ist. Aber eine sehr schöne Gegend, die eine Wanderung von Grünbach zur Bauernschänke nach Hammerbrücke wert ist.

Aussichtspunkt Lochstein Falkenstein

Ein **Geheimtipp** ist der Lochstein in Falkenstein. Der Felsen dürfte für Auswärtige nicht allzu bekannt sein. Von ihm hat man einen **mörderischen Ausblick** mit super Panorama über die Stadt Falkenstein.

Man muss nicht kraxeln um die Aussicht genießen zu können. Ein sicherer Aufstieg mit Geländer ermöglicht die Aussicht für jedermann.

Leider reicht der Platz ganz oben in der Regel nur für 2 Personen: Seeehhr romantisch!

Am 07. 12. 2011 um 17:00 Uhr schrieb mir ein freundlicher Leser:

Auch als Kletterfelsen bekannt. Nur wenige gesicherte Routen! Als Trainingsfels für das Selbstsichern gut geeignet. Parkmöglichkeit gleich in der Nähe.



*Die Rückansicht vom Lochstein in Falkenstein. - Ich habe leider kein besseres Bild gefunden.
Der Ort sieht in Natura viel schöner aus.*

Stadtpark in Plauen

Dieser schöne und gepflegte Park sorgt für reichlich Erholung. Die Wege sind so angelegt, dass man bequem einen schönen Rundgang spazieren kann. Vorbei an gemähten Wiesen, vielen Bäumen und einem großen Teich, viel saftiges Grün und Enten, das alles bekommt man bei einem schönen Spaziergang zu sehen.

Auf dem Gelände des Parkes befinden sich die **Drachengrotte**. Hier speit ein Drache Wasser vor dem Berg. Wer Kinder mithat, kann auf dem **Spielplatz** verweilen. Und das Beste für jedes Alter: **Enten füttern am Ententeich**. *Herrlich*

Direkt am Stadtpark befindet sich das [Parktheater](#). Ab und an, im Sommer, gibt es hier auf der Bühne Veranstaltungen.

Wissenswertes: Der Park wurde **von 1905 bis 1910** angelegt. Er hat eine Fläche von **28 ha**.



Weg-Gabelung



Bächlein



Hier ist's schön.



Bäume, Wege und
Wiese



Weg zu den Blumen



Ente schwimmt los



Teich



Ententeich



Wandelweg



Ente am Ententeich



Bäume am Teich



Blick über's Wasser



zum Teich



Wiese



Idyllisch



Herbstbäume



Baumgruppe Birken



Große Wiese



Blick durch Blätter auf's Wasser



Weg in Wiese



Viele Kreuzungen im Grünen



Enten am Ufer des Teiches



Schwimmende Enten



Waldrand



Poetenweg



Grüne Wiese



Stein



Krokodil



Wer etwas länger bleiben möchte kann sich im angrenzenden **Restaurant Tennera** oder **Cafe "Da Angelo"** etwas zu Essen und zu trinken kaufen.



Café Angelo



Gaststätte Tennera

Den Gründern und Pflegern des Parkes ist es gelungen, ein Stück Natur den Städtern nahezubringen und ohne Gefahren von seiner schönsten Seite zu zeigen.

Vogtlandsee

Der **Vogtlandsee** ist ein Stausee bzw. eine kleine Talsperre. Der Teich hat seinen Namen auf Grund seiner geografischen Lage erhalten. Der Vogtlandsee wird auch **Großer Moorteich** genannt.

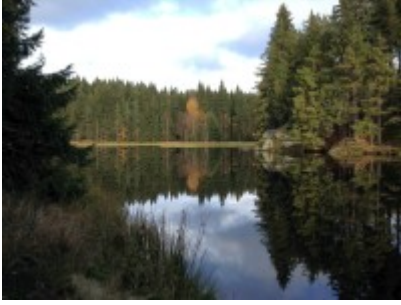
Der See lädt zum **Entdecken und Erholen** ein. Wer das Stadtleben für den Moment hinter sich lassen will spürt die **saubere und klare Luft**. Hier gibt es keine Abgase und kein Lärm. Das ist **Natur pur**. Einfach herrlich. Wanderwege, und im Winter auch Loipen, führen durch das große Waldgebiet.

Wer mit dem Auto anreist kann beim **Waldpark Grünheide**, der sich etwa 1km vom Vogtlandsee entfernt befindet, parken.

Wer will nimmt seinen Fotoapparat mit und nutzt den See als schönes **Fotomotiv**.



Wunderbar Idylisch



Markante Felsformation



Bänke zum Ausruhen sind vorhanden



Herrlich in jeder Richtung



Bäume spiegeln sich im Wasser



Wunderschöne Landschaft



Blick durch Bäume



Auf dem Felsen



Abfluss am Waldrand



Sitzmöglichkeit am Damm



See mitten im Wald



Hinweistafel Vogtlandsee



Schutzhütte bei Gewitter



Viele Wanderwege

Naturbäder

Baden im Badesee Muldenberg

Das **Baden im Badeteich in Muldenberg** ist sehr beliebt. Der Badesee ist ruhig gelegen. Er befindet sich am Wald neben der Talsperre.

Dadurch, dass das Wasser von der Talsperre ständig nachfließt und auf der anderen Seite des Sees wieder abfließt, ist das Wasser sehr kalt. Auch im Sommer bei hohen Luft-Temperaturen ist das Baden in diesem Badesee **angenehm kühl**.

Manchmal ist das Wasser aber auch sehr dunkel. Es hat eine braune Farbe. Man sagt es es wäre die braune Erde, die sich hier in der Region befindet. Sie wird irgendwie aufgewühlt und in das Wasser gespült.

Das Baden an sich ist kostenlos, doch stehen am Parkplatz Parkautomaten, bei denen man Geld einwerfen muss. Die Kosten für das Parken sind aber noch relativ günstig.



Badesee Muldenberg - Blick durch das Grün aufs Wasser



Badesee Muldenberg - Blick von der Straße

Das ist doch mal noch Badespaß pur: Baden im chlorfreien Wasser in der Natur. Wenn man genau hinsieht kann man sogar Fische erkennen.



Panaoramablick Badesee Muldenberg

Am 04. 06. 2015 um 18:52 Uhr kommentierte ein Gast:

sehr schlechte Wasserqualität, braun und trüb, massig tote Kleinfische

Baden in der Talsperre Pöhl

Zum Baden in der Talsperre Pöhl gibt es gleich mehrere Strände.

Erwähnenswert sind die Hundestrände sowie ein FKK-Strand auf der Halbinsel in Gansgrün. Campingplätze sind vorhanden.

Licht-, Luft- und Schwimmbad Bad Elster

In Bad Elster befindet sich das wohl **schönste Freibad im Vogtland**. Das Bad ist mitten in der Natur gelegen. Es ist sehr **gepflegt**. Die Anlage, sowie die Umkleidekabinen sind **modern**. Es gibt zwei Teiche mit **klarem Wasser**. Ein Spielplatz ist vorhanden.

Wem die Kaulquappen im Wasser nicht stören kann hier **in der sicheren Natur den Sommer genießen**.



Einer der beiden Teiche inmitten von zahlreichen schattenspendenden Bäumen



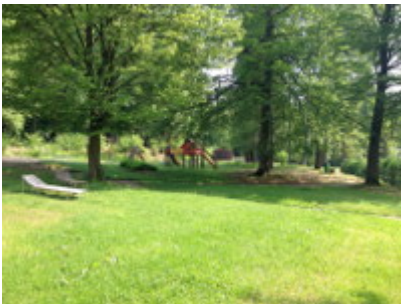
Eingang zum Schwimmbad



Oberer Teich mit Springbrunnen



Viel Platz mit Blick auf Duschen und Umkleiden



Große Liegewiese mit Spielplatz



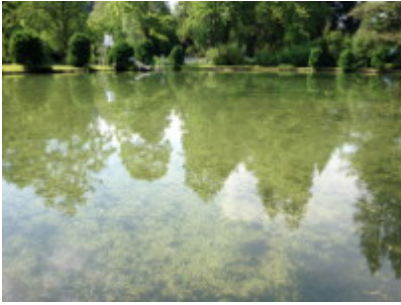
Unterer Teich mit frisch angelegten Bäumen



Fußweg



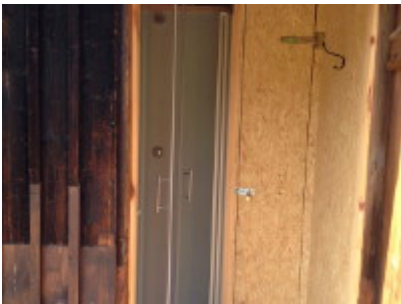
Wiese unter Birken



Unterer Teich mit klarem Wasser und Kaulquappen



Sonne scheint auf das Wasser



Saubere und ordentliche Duschen



Saubere und ordentliche Umkleidekabinen



Benutzerordnung auf tschechisch und deutsch



Spendenstein

Der Eintritt ist kostenlos. Um eine Spende wird gebeten. Ich denke, dass jeder Besucher pro Besuch mindestens soviel Geld hinterlassen sollte, wie er es bei einem anderen Bad auch machen würde.

Ruinen

Ruine Ehrenmal Rodewisch

Über das [Geocaching](#) bin ich wieder auf diesen, mir längst vergessenen, Ort gestoßen. Auf dem fast höchsten Punkt von Rodewisch wurde das Mahnmal zu Ehren der gefallenen Krieger von 1879/1871 sowie des Ersten Weltkrieges errichtet.

Über das Ehrenmahl hat der Regionalsender VRF berichtet: [Video Ruine Ehrenmal Rodewisch](#). Das Video stammt von der Website des Vogtland Regionalfernsehens (VRF).

In dem Video heißt es:

"Sie wirkt wie eine mittelalterliche Burganlage, vielleicht sogar etwas mystisch: Die Ruine auf der Rützengrüner Höhe in Rodewisch. Darum entstanden wohl auch die vielen Geschichten, die sich bis heute um das einzige Kriegerdenkmal ranken. [...] 1915 wurde beschlossen ein Kriegerdenkmal zu errichten für die Gefallenen von 1870/71 und vorgreifend für die des Ersten Weltkrieges.

267 Rodewischer verloren ihr Leben und weil viele von Ihnen im Reservelazarett Untergöltzsch starben, wurde 1920 im Anstaltsfriedhof das Denkmal errichtet."

Quelle: Vogtland Regional Fernsehen (ehemals www.vrf.de)



Das Denkmal der gefallenen Krieger

Team Manzels vom Geocaching schreibt zum Schatz **Über den Dächern von Rodewisch - Lost Place:**

"Im Volksmund wird dieses Objekt 'Ehrenmal' genannt. Es wurde als Heldengedenkstätte und Aufmarschplatz der Nazis konzipiert. Das Projekt stammt aus dem Jahre 1937, Baubeginn war 1938. Kriegsbedingt wurde das Projekt 1939 eingestellt. Über dem Eingang befand sich ein Adler, der im August 1945 zugemauert wurde. Eine Säule, gleichfalls mit Adler, wurde noch im Mai 1945 von den Amerikanern gesprengt."

Quelle: geocaching.com

In wieweit diese Aussagen der Wahrheit entsprechen, kann ich nicht beurteilen.

... und weil (wie im Nachhinein erfahren) dieses eben genannte Zitat eben nicht 100% der Wahrheit entspricht, hier noch die Richtigstellung eines Zeitzeugen:

Am 6. 11. 2011 um 13:58 Uhr schrieb mir ein aufmerksamer Leser:

*"Hallo, ich will kein Besserwisser sein, aber der Adler über dem Portal des Ehrenmals wurde ca. 1957-1958 einbetoniert. Ich bin Geburtsjahr 1951. Das Areal des Ehrenmals war als Kinder unser Spielplatz und ich kann mich noch genau erinnern wie das Gerüst aufgestellt wurde und der Adler eingeschalt wurde um ihn einzubetonieren. Die Säule stand damals aber schon nicht mehr. Das diese 1945 weggesprengt wurde damit werden Sie sicher Recht haben.
Tschüß M.Volkmer"*

Am 4. 1. 2012 um 17:15 Uhr schrieb mir noch ein aufmerksamer Leser:

*"Auch ich kann mich noch an den Adler über dem Eingang erinnern und ich bin Jahrgang 1942.
Ch.Otto"*

Ein weiterer Kommentar wurde am 8. 4. 2012 um 10:19 Uhr geschrieben:

"Leider sind die Zugänge zugemauert. Wir konnten auch noch im Turm rauf und runter. Wahr ein super Spielplatz."

Am 21. 1. 2014 um 16:24 Uhr schrieb ein Zeitzeuge

"Als Kind ca. 1960 war ich da. Der Innenhof war baumfrei, man hatte das Gefühl als stehe man in einen Schiff. Zurück in der Stadt sagten meine Gastgeber es wäre ein Nazi-Denkmal gewesen und die Amerikaner hätten auf dem Vormarsch mit Panzern einen großen Adler runter geschossen. So glaubte ich bis heute er sei auf dem Turm gewesen. Ich war damals 10 - 12 Jahre. Gerd Fischer"



Von weitem kann man die Ruine schon erkennen.



Oben befindet sich eine große Wiese und von der Mauer aus hat man einen schönen Ausblick auf Rodewisch.

Wenn man einmal in der Nähe ist, kann man sich ruhig mal das Mahnmahl anschauen. Besonders im Sommer ist es schön hier.

Burgruine Liebau

Nicht mehr viel übrig, aber trotzdem noch mystisch steht die Burgruine auf dem Berg (wie einst

alle Burgen) mitten im Wald.



Majestätisch ragt die Ruine empor



Die Burg wurde direkt am Hang errichtet.



Die Reste der Ruine



Nur noch das Erdgeschoss ist übrig geblieben.



Viel ist nicht mehr übrig - aber immerhin!



Alles aus Stein



Die letzten Überreste



Der Burgturm ragt noch weit in die Höhe



Damals war die Burg bestimmt uneinnehmbar...



Die Burgruine



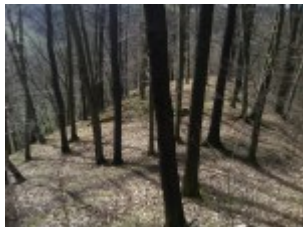
Die Ruine verfällt mehr und mehr



Die Burg steht mitten im Wald.



Ein Bollwerk von früher



Steil geht es auf allen Seiten bergab



kleine Eingänge



Das Burggelände



Hinweis- und Warnschild



Passende historische Umgebung

Jetzt wohne ich nun schon über 30 Jahre im Vogtland und kannte diesen Ort bis vor Kurzem noch gar nicht. Diese Burg ist den meisten Bürgern eher unbekannt.

Im Sommer ist das ehemalige Bauwerk von den grünen Bäumen verdeckt.

Um die Anlage vor weiterem Verfall zu schützen und für die Sicherheit der Besucher wurde die

Ruine **eingezäunt**. Die ehemalige Burg ist, trotz dem nicht mehr all zu viel übrig ist, **sehr sehenswert** und könnte auch in die ein oder andere **Wanderroute durch das Vogtland** eingebunden werden.

Deutsch-Deutsches Museum Mödlareuth

Kaum zu glauben!

Nach dem Ende des Zweiten Weltkrieges im *Jahr 1949* haben die vier Siegermächte des Krieges Deutschland aufgeteilt. Jede Siegermacht erhielt einen territorialen Teil über den sie bestimmen durfte, die sogenannte Besatzungszone. Weil aber trotzdem weiterhin Uneinigkeit herrschte und es großen Streit gab, wurde eine Mauer durch ganz Deutschland(!) errichtet. Diese Mauer trennte Deutschland in

- **Westdeutschland**, besetzt von USA, Großbritannien und Frankreich, sowie
- **Ostdeutschland**, besetzt von der Sowjetunion (Rußland)

Niemand durfte die Mauer überqueren. Die Mauer wurde so hoch gebaut und so sehr abgesichert, dass viele Menschen den Fluchtversuch mit dem Tod bezahlen mussten. Stacheldrahtzaun, Grenzpolizisten und Selbstschussanlagen waren entlang der gesamten Grenze aufgebaut, eingesetzt und installiert.

Es bildeten sich sogar zwei Staaten. Aus Westdeutschland wurde die **Bundesrepublik Deutschland(BRD)** und aus Ostdeutschland die **Deutsche Demokratische Republik (DDR)**.

Deutschland war bis zum *Jahr 1989* geteilt. Danach wurde die Mauer wieder abgerissen.

Mauer-Museum

Hier in Mödlareuth (etwa 3km vom Vogtlandkreis entfernt) steht noch ein Stück **Original-Mauer mit Original-Grenztum**. Wer ein Stück Geschichte authentisch erleben möchte ist hier genau richtig aufgehoben.

Spiel & Spaß

Space Station in Schöneck

Im IFA-Ferienpark *Hohe Reuth* in Schöneck gibt es so einiges zu entdecken. Etwas seltsam anmutendes und futuristisches ist die "**Space Station**".

Diese Weltraumstation ist ein **Erlebnis für junge Abenteurer**.

Die "Fahrt" beginnt mit einem Test. Es wird getestet, wie schwindelfrei man ist. Der Proband stellt sich auf einen Kreisel und lässt sich drehen.

Dann beginnt die Zeitreise in die Zukunft. Moderne Licht und Soundtechnik macht es möglich. Geführt durchläuft man futuristisch aussehende Gänge und Räume. Besonders schön ist **der Gang zum Licht am Ende des Tunnels**. - Sehr mystisch.

Die Zeitreise endet in einem Action-Simulator. In diesem werden wahlweise verschiedene Filme gespielt. Eine Achterbahn, sowie ein Autorennen stehen zur Auswahl. Durch die Bewegung des ganzen Apparates entsteht der Eindruck, man fährt bzw. fliegt rasend schnell durch das Geschehen.

Wenn ich mich recht entsinne, dauert der Aufenthalt in der Space Station vielleicht eine halbe Stunde.

Dieses Abenteuer wurde mit viel Liebe zum Detail erarbeitet.

Freizeitcenter: Number One Plauen

Am Wochenende war ich im Number One in Plauen am Altmarkt und habe mir mal den Laden von Innen angeschaut. Er scheint größer zu sein, als zunächst von außen vermutet. Das "Number One" ist ein *Freizeitzentrum* mitten in der Innenstadt.

Es beinhaltet:

- **6 Bowlingbahnen**
- **Billardtische** (10 Pool Billard Tische, ein paar Snooker Tische (das sind die großen))
- **Bar**

Das Number One ist recht groß. Hier trifft man eine Menge Leute.

Im Keller befindet sich die **Discothek N1**.

Weiterhin gehört zum Number One in Plauen eine **Spielothek** in einem abgetrennten Bereich.

Am 02. 12. 2008 um 13:02 Uhr schrieb ein Gast:

Das es so "spartanisch & leer" wirkt liegt daran, dass in diesem Gebäude früher mal ein Einkaufszentrum mit vielen Läden war. Der Geschäftsführer hat sich halt nur gedacht, das man aus diesen leerstehenden Räumen etwas machen muss und hat somit das Freizeitzentrum gegründet und im Nachhinein noch die Discothek N1 dazugenommen.

Der zweite Eindruck

Beim zweiten Besuch, am Freitag 6.11.2009, war ich sehr positiv gestimmt. Heute war Disco-Bowling dran. Zu lauter Musik, und mit DJ, konnte schön gebowlt werden.

Alle 30 Minuten gab es eine sogenannte **Strike-Time**. Welche Bahn innerhalb von 5 Minuten einen Strike geworfen hat, hat eine Runde Schnaps gewonnen. Dies macht natürlich sehr viel Spaß.

So um Mitternacht gab es dann für **alle** Bowlingspieler einen kostenlosen Schnaps. Diese Geste rechne ich dem Hause sehr hoch an.

Der Besuch am Wochenende im Freizeitcenter Number One in Plauen hat mir sehr gefallen. Ich werde wiederkommen.



Blick auf die Billardtische



Blick auf die Bowlingbahnen

Sommerrodelbahn Mühlleithen / Klingenthal

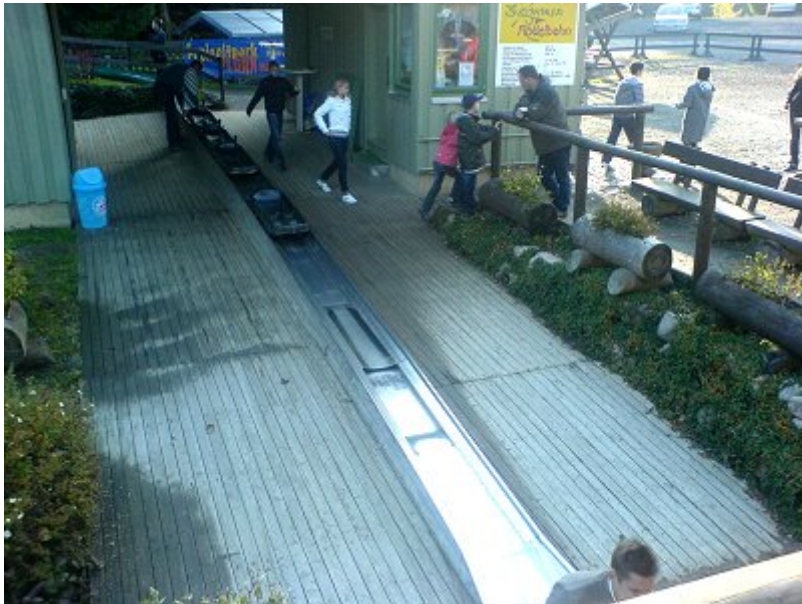
Rodeln im Sommer? Dies ist zum Beispiel auf der Sommerrodelbahn bei Mühlleithen, nahe Klingenthal möglich.

Video gefunden auf Youtube mit dem Titel "2011-06- Sommerrodelbahn Klingenthal Mühlleithen- HD"

In einer offenen Halbröhre kann man mit einem Schlitten den kurvenreichen Berg hinunter brettern. Geführt in der Halbschale kann eigentlich nichts passieren. Die Geschwindigkeit kann jeder Fahrer individuell mit "Gas" und Bremse selbst bestimmen.

Man kann im Einer- oder Zweier-Schlitten fahren.

Während einer **Streckenlänge von 800m** legt jeder Fahrer eine **Höhendifferenz von ca. 45m** zurück. **13 Kurven und Schikanen** müssen überwunden werden. Das Gefälle beträgt 4 bis 10 Prozent.



Sommerrodelbahn Mühleithen Start/Ziel

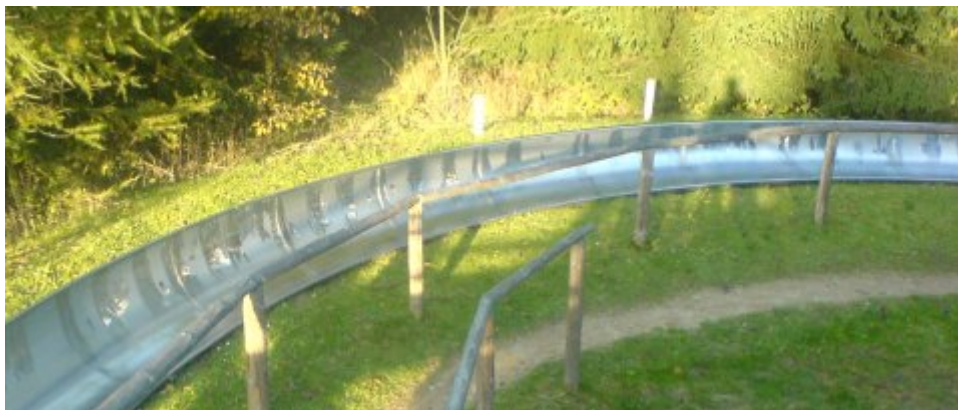
Am Ende der Fahrt muss keiner den Berg selbst wieder hoch kraxeln. Der Schleplift der Bahn zieht im Anschluss an die Fahrt jeden Fahrer wieder nach oben.

Es macht auf jeden Fall ein Mordsgaudi die Sommerrodelbahn den Berg hinab zu sausen.

Aufpassen: Ich kenne jetzt zwei Personen, und das ist kein Scherz, die in der Kurve aus der Bahn geflogen sind. Soll heißen: **Ja, es ist möglich umzukippen und vom Schlitten zu fallen.** Eine von beiden Personen hat noch behauptet, es wäre möglich die Bahn den Berg hinunter zu fahren nur mit dem Hebel nach vorn zu drücken und ohne zu bremsen ohne aus der Bahn fallen zu können.

Aber keine Angst. Man muss schon etwas verrückt sein, um das auszuprobieren. Es ist natürlich auch möglich die Sommerrodelbahn langsam gemütlich den Berg hinab zu fahren.

Achtung: Bei schlechten Witterungsverhältnissen wie Nässe, Regen oder Schnee ist auf der Sommer-Rodelbahn leider kein Fahrbetrieb möglich.



Rechtskurve hinter der Holzabspernung, kurz nach Start- und Ziel

Am 11. 11. 2012 um 17:46 Uhr schrieb ein fast zufriedener Besucher:

Tolle Attraktion für groß und klein. Nur manchmal greift der Schlepphaken zum Hochziehen nicht. Bleiben Sie sitzen bis der nächste Sie anbufft; dann geht es weiter.

Einzigere Nachteil: Der Parkplatz ist in einem schlechten Zustand, so das nach einem Regenguß Gummistiefel von nöten sind. Außerdem fehlen Toiletten die geöffnet sind. So heißt es dann puschen in die Buschen.

Laser-Schieß-Kino Kottengrün



Laser? Schießen? Kino?

Warum nicht alles in Einem? Ein **Laser-Schieß-Kino** gibt es in Kottengrün.

Was ist ein Laser-Schieß-Kino?

Eine Laser-Schieß-Kino ist eine Schieß-Simulation mit umgebauten Jagdwaffen. Geschossen wird mit Laser-Licht auf eine Leinwand mit beweglichen Zielen (z.B. Wildschweinen, Tontauben, Dosen, ...)

Wir bieten Ihnen den **ultimativen Spaß** für Groß und Klein. Pures Schießvergnügen bei Jagd- & Fun-Programmen - Wildschweinjagd, Entenjagd, Tontaubenschießen, Dosenschießen und vieles mehr.
Sie schießen mit umgebauten Jagdwaffen - realitätsnah und **vollkommen ungefährlich**. Erleben Sie spannende Stunden in gemütlicher Atmosphäre allein, mit Ihrer Familie und Kollegen.

Ist das Drinnen oder Draußen?

Das Ganze ist auch bei schlechtem Wetter möglich, da es sich im Innenbereich befindet.

Welche Voraussetzungen muss ich für das Schieß-Kino mitbringen?

Voraussetzungen gibt es keine. Generell kann jeder schießen. - Bei Kindern entscheiden die Eltern selbst, dafür gibt es keine Einschränkung.

Können mehrere Leute gleichzeitig Schießen?

Abgerechnet wird nach Stunden - Eine Stunde kostet 55 €. Hier können alle Gäste schießen, eine Begrenzung der Personenanzahl gibt es hierfür nicht. In dieser Zeit schießt man abwechselnd.

Wann hat das Schieß-Kino geöffnet?

Öffnungszeiten gibt es keine. Geöffnet wird nur auf Vorbestellung. *Hier richten wir uns ganz nach dem Kunden. Ob in den frühen Mittagsstunden als Brunch oder am Abend in gemütlicher Runde - Wir sind für alles offen.*

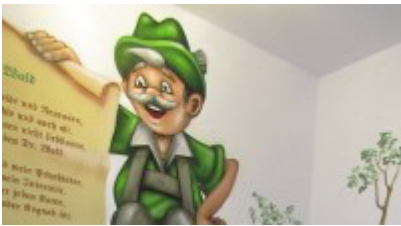
Gastronomie



Bar rustikal



Wandbild 1



Wandbild 2

Laser Kampf Arena Plauen

Laut einem Bericht der örtlichen Zeitung [Freie Presse](#) entsteht in Plauen am unteren Bahnhof eine neue "Laser-Kampf-Arena".

Neueröffnung soll im **November 2017** sein.

Mit ungefährlichen Laser-Spielzeug-Waffen soll man sich gegenseitig abschießen und damit Punkte sammeln können.

Um mitmachen zu dürfen gibt es kein Mindestalter. Lediglich die Mindestgröße liegt bei 1,20m.

Ein Stockwerk drüber soll später zusätzlich eine neue **Paintball**-Anlage entstehen, die dann aber nur für Erwachsene zugänglich sein wird.

Das Ganze soll eine Riesen-Laune machen! - Freuen wir uns drauf!

Sport

Tauchturm Plauen / Vogtland

Schön versteckt in einer kleiner Seitenstraße befindet sich der Tauchturm mitten in Plauen. - Jawoll. - Ein Turm, der mit Wasser gefüllt ist und nur dafür gebaut wurde, um in ihm zu tauchen.

Dieser Turm ist in keinem Fall ein Spaßbad, sondern eine sportliche Einrichtung. Aber nach Voranmeldung trotzdem eine schöne Sache für die Freizeit!

Tauchen

Wer schon immer mal tauchen wollte, kann dies direkt in Plauen tun. Erfahrene Lehrer bieten Kurse an, in denen man die Regeln lernt und schließlich selbst in die Tiefe von bis zu etwa 10m abtaucht.

Fitness-Kurse

Der Tauchturm hat einen absenkbaren Boden. Mit diesem kann die Differenz von der Wasseroberfläche bis zum Boden eingestellt werden. Wenn der Boden ganz oben, auf etwa 1,60m unter der Wasseroberfläche eingestellt ist, wird der Turm als ganz normales Schwimmbecken genutzt.

Neben Tauchkursen, werden auch Fitness-Kurse angeboten. Im Gegensatz zum Fitnessstudio, macht -wie ich finde- das Fit-halten im Wasser mehr Spaß und ist körper- und gelenk-schonender. Neben den **Fitnesskursen** gibt es noch **Schwangerschafts- und Babykurse** sowie **Kinder- und Schülerkurse**. Im Gegensatz zum Vereinsleben muss man nicht jahrelang vorbeikommen und trainieren, sondern die Kurse sind meist für einen begrenzten Zeitraum vorgesehen.

Oft übernimmt die Krankenkasse (bzw. die Gesundheitskasse) einmal im Jahr die Kosten für einen Gesundheitskurs. So soll das allgemeine Wohlbefinden gesteigert und Krankheiten reduziert werden. - Einfach mal nachfragen.

Eine **Sauna** und eine **Gaststätte** runden das Angebot ab.

Sprungschanzen

Aschbergschanze - Die alte Asch

Von 1958 bis 1990 stand an dieser Stelle die große Aschbergschanze. Sie war einst ein großes Aushängeschild von Klingenthal. Heute zeugen lediglich die Absprungberge und Teile des Richterturmes von der einst weltbekannten Sportstätte. Deutlich ist das ganze Areal mitsamt seinen 2 gegenüberliegenden Hängen immernoch inmitten von Bäumen zu erkennen. Der Schanzenrekord auf "der alten Asch" wurde 1985 mit einer Weite von 107,5m von Jens Weißflog aufgestellt.

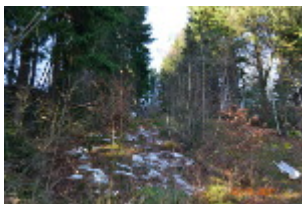
Heute lebt die Skisprung-Tradition in Klingenthal an der neuen [Vogtland Arena](#) weiter.

Schallerbachschanzen Auerbach

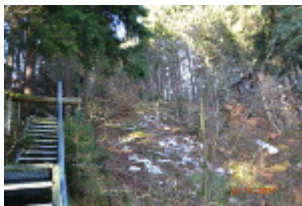
Direkt hinter dem Freibad stehen die Ruinen der alten **Schallerbach-Sprungschanzen**. Die Einfahrt hinter dem Bad ist mit einem Parkplatzschild gekennzeichnet. Da reinfahren sollte man aber nicht im Winter, weil man hier nur auf einer Wiese parkt.

Die Schanzen verfallen immer mehr. Deshalb ist eine **Besteigung unerwünscht und lebensgefährlich!**

Zu erkennen sind noch die Anlauframpe, der Sprunghügel, der die Aufstiegstreppe, die Startampel, das Schiedsrichter- und Wertungshaus sowie Reste der Matten. Folgende Aufnahmen sind vom 22. 11. 2014:



Ansicht von Weitem - Alles zugewachsen



Aufstieg, Ampel und Beobachtungshütte



Ansicht von unten, vor dem Hang



Große Schanze und kleine Schanze



Schanzentisch



Große Schanze und rechts kleine Schanze



Sicht nach unten, bis zum Abhang

Weitere Infos:

[http://www.skisprungschanzen.com/DE/Schanzen/GER-Deutschland/SN-Sachsen/Auerbach+\(Vogtland\)/0847/](http://www.skisprungschanzen.com/DE/Schanzen/GER-Deutschland/SN-Sachsen/Auerbach+(Vogtland)/0847/)

Talsperren

Erholung an der Talsperre Falkenstein

Die **Falkensteiner Talsperre** ist sehr beliebt. Sie wird von Wanderern und Ausflüglern sehr stark frequentiert.



Die Talsperre wird im Sommer zum **Baden** genutzt. Bei schönem Wetter kann man **Ruderboote** ausleihen und über das Wasser schippern.



Ein **Rundweg** führt um die Talsperre herum.

Zur Stärkung, oder einfach nur für den Appetit steht eine **Imbußbude** am Rand des Wassers zur Verfügung. Hier gibt es **leckeres Softeis**. Weitere Wanderwege zweigen vom Rundweg ab. Ein extra für Kinder angelegter **kleiner Teich mit Minispielplatz** lädt zum verweilen ein.



Die Talsperre bei Sonnenuntergang

Die Talsperre Falkenstein ist ein sehr schönes Ausflugsziel.

Geigenbachtalsperre

Um es gleich vorweg zu nehmen, bei der Geigenbachtalsperre ist das Angeln, Baden, sowie sonstiger Freizeitsport **verboten!** Bei dieser Talsperre handelt es sich um eine **Trinkwassertalsperre**.

Sie ist jedoch bestens für **Fotoshootings** geeignet. Wunderschöne Landschaftsbilder mit dem Wasser und dem Wald lassen sich hier erzeugen.



Blick durch die Bäume auf die wunderschöne Geigenbachtalsperre

Die Geigenbachtalsperre liegt zwischen den Orten Werda und Poppengrün. Ich glaube, das Wasser wird in der Stadt Plauen als Trinkwasser verwendet. Wenn nicht sogar das Wasser für das Sternquell-Bier von hier entnommen wird...

Die Fernverkehrsstraße, die über die Talsperre verlief, wurde wegen dem Trinkwasserschutz stillgelegt.

Talsperre Pöhl

Man kann zwar auf dem Bild nicht sehr viel erkennen, aber so sieht die Talsperre Pöhl aus:



Talsperre Pirk

Tierparks / Zoos

Tiergarten Falkenstein

Der Tiergarten in Falkenstein ist ein kleiner Zoo mit **ca. 190 Tieren**. Er ist sehr gepflegt, sauber, ordentlich und empfehlenswert.

Der integrierte **Streichelzoo** ist für kleine Kinder das Allergrößte.

Der Falkensteiner Tiergarten hat ein **Tropenhaus** in dem Tiere leben, die nicht an unser kaltes Klima angepasst sind.

Es gibt ein kostenlosen Spielplatz vor dem Tiergarten.

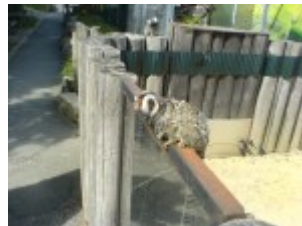
Kinder bis 16 Jahre zahlen gerade mal genau **1 EUR** Eintritt!



Ein kleines Tier lugt unter dem Holzstamm hervor



Geschlossenes Gehege am Weg



Frei herum laufender Affe



Tiergehege



Süßes Äffchen am Gitter



Affe auf dem Seil



Freigehege



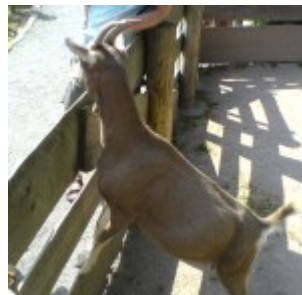
Schafe zum Greifen nahe



Schafe fressen aus der Hand



Zwei Schweine im Dreck



Ziegenbock am Geländer



Freie Wiese mit Anhänger



Huhn und Hahn auf Wiese unterm Baum



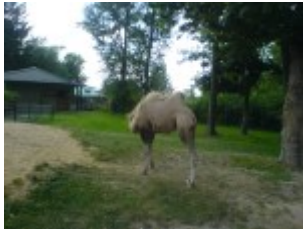
Viele niedliche Meerschweinchen



Die Meerschweinchen haben die Besucher entdeckt



Blöd dreinschauende Emus



Ein Kamel



Große und kleine Ziegen im Streichelzoo



Die Ziegen laufen zu den Besuchern



Süß. Baby-Ziegen werden vom Kleinkind gefüttert.



Was war das gleich nochmal?



Rehe auf der Wiese

Am 24. 03. 2012 um 18:09 Uhr wurde ein Kommentar abgegeben:

Echt schöne tiere bestimmt ein Haufen Arbeit

Am 30. 05. 2013 um 13:44 Uhr schrieb ein zufriedener Zoobesucher:

Ein kleiner feiner Tierpark.

Am 12. 03. 2015 um 04:13 Uhr schrieb ein weiterer zufriedener Leser:

Sehr schöner kleiner sauberer Tiergarten. Und die Pfleger sind sehr freundlich und aufgeschlossen.

Und weil es so schön ist, geht man natürlich auch gerne wieder hin



Esel



Mietzekatze



Affe



Schaf



Emu und Lama



Schwarzes Rind



Meerschweinchen und Hasen



Gepflegte Landschaft mit Scheune



Ziegen dürfen gefüttert werden



Eingang zum Ziegengehege



Kamele



Wachmännchen

Gratulation an die Betreiber! Dies ist ein **sehr gelungener Tiergarten**.

Tierpark Hirschfeld

Ein Besuch im Tierpark in Hirschfeld. - Ein Erlebnis für die ganze Familie.



Im Zoo in Hirschfeld erwarten Sie ca. **600 Tiere in 100 Arten**

auf einer Fläche von **23 Hektar**. Erleben Sie heimische Tiere und Tiere von weiter entfernten Regionen.

Was Sie erwartet

Zu den Besonderheiten des Parks zählen **Eulen und Käuze, Bären und Wölfe, Affen, Fasane und Nasenbären**.

Der Tierpark bietet neben vielen Tieren auch Spielmöglichkeiten für Kinder. Es gibt einen **großen Spielplatz** und ein kleines Karussell für unsere kleinen Schützlinge. Für die Erwachsenen und den Anhang gibt es ein tolles **Café**, das so Einiges zu bieten hat: Kaffee und Tee, aber auch Kuchen und Mittagessen, ebenfalls Snacks für zwischendurch.



Eselstute mit Fohlen



Kamerunschaf mit Lamm

Tiere Erleben

Egal wo man hinsieht, man erkennt das Lächeln der Kinder, ihrer Eltern und deren Großeltern sowie von verliebten Paaren.

Sehenswert ist auch das **Streichel-Gehege** in das man durchlaufen kann. **Im gesamten Gelände laufen Blaue Pfauen frei herum und so hat man das Gefühl mitten drin zu sein**. Man kann auch während dem Rundgang mehrmals eine kleine Pause einlegen, da in diesem schönen

Tierpark viele kleine Banksitzgruppen vorhanden sind, an denen man alles auf sich wirken lassen kann.

Toiletten gibt es natürlich auch und auf dem Damenklo ist ein **Wickelraum** vorhanden, so das man auch die Kleinsten unter uns gut versorgen kann.

Wenn man zum Schluss mit allen fertig ist und sich auf den Heimweg macht, kann man an der Kasse Ansichtskarten und ein kleines Plüschtier kaufen. **Kostenlose Parkplätze** sind ausreichend vorhanden.

Viel Spaß und mein persönlicher Tipp: **Nehmen Sie eine Kamera mit, um die schönen Momente fest zu halten!** Es lohnt sich wirklich.

Tierpark Klingenthal

Der Tierpark in Klingenthal ist ein überschaubarer kleiner Park.



Eingang vorm Klingenthaler Tierpark

Im Park gibt es geschätzte 15 verschiedene Tierarten. (Korrigiert mich bitte, wenn ich mich irre.) Der Tierpark ist ein Verein mit ganz wenigen Mitarbeitern. Am Eingang sitzt schon gar niemand mehr. Eintritt zahlt man beim Pfleger.

"Highlight" sind zweifelsohne die Grizzlybären im großen Außengehege, sowie die Rhesusaffen im großen kombinierten Innen- und Außen-Tropenhaus. Das Tropenhaus ist recht klein, aber schön.



Blick von außerhalb über den Zaun in den Park

Der kleine Zoo ist überregional bekannt geworden durch den damals bis 2002 im Tierpark lebenden größten Grizzlybären Deutschlands mit dem Namen **Taps**. Taps war 2,60m hoch, wenn er sich aufrichtete. Er wog 700kg. Die vollverglaste Grizzlybären Freianlage steht heute noch.

Noch ein Hinweis zur Anfahrt: Fahrt nicht(!) die Richard-Wagner-Straße (das ist nicht die Richard-Wagner-Höhe) bis ganz hinauf. Nehmt am besten von der Hauptstraße (Auerbacher Straße) die Schloßstraße, dann Kirchstraße und bei der Kirche fährt ihr den Amtsberg hinauf. Folgt den Hinweisschildern!



Affe



Affen



gelber Fisch



bunter Fisch



Leopard



Kauz, Uhu oder Eule?



Einer der Grizzlybären.

Am 2. 6. 2013 um 22:49 Uhr schrieb ein Leser:

Nur 3 Festangestellte um einen Tierpark nicht untergehen zu lassen, am laufen zu halten. Hut

ab! Da gehört viel Herzblut dazu.

Am 26. 4. 2014 um 11:40 Uhr schrieb ein zufriedener Gast folgenden Kommentar:

Ich finde den Tierpark cool

Am 28. 4. 2014 um 23:18 Uhr schrieb ein zufriedener Ausflügler:

Wir (meine Frau und meine beiden Enkelsöhne) waren Ende April 2014 dort.

Ich muß sagen, für einen kleineren, jedoch dadurch sehr überschaubaren Tierpark war ich [...] positiv überrascht.

Der Eintrittspreis von 7,50(Familienkarte)ist meineserachtens mehr als gerechtfertigt, schon wegen der Bären !!! Auch sonst ist mittlerweile so manches Gehege neu gestaltet, die wenigen verantwortlichen Leute geben sich scheinbar recht große Mühe. Sicherlich gibt es noch vieles zu tun,doch wünsche ich mir für diesen,im grünen und auf einer sehr schönen Anhöhe gelegenen kleinen Tierpark viele Besucher(Parkplätze im übrigen jede Menge kostenlos neben dem Park auf einer großen Wiese,wo unsere beiden Enkel schon vor dem Besuch jede Menge Spaß hatten. geschrieben von Ottmar am 28.4.14

Am 30. 08. 2014 um 21:02 Uhr schrieb ein Nutzer einen Kommentar, der durchaus zum Nachdenken anregt:

Super Tierpark. Einige Gehege sind zwar alt, jedoch alles sehr gepflegt.

Durch Spenden und Besuche kann man den Tierpark unterstützen.

Ein Besuch ist sehr zu empfehlen.

Am 02. 09. 2014 um 16:30 Uhr wurde folgende Meinung hinterlassen:

Sehr schöne, und zufriedene Tiere.

Am 29. 11. 2014 um 10:21 Uhr kommentierte ein Gast:

Wir waren letzte Woche im Zoo und das gleich zweimal hintereinander. Meinen Respekt für die Tierpfleger, die alles alleine managen. Mir hat es besonders die alte Affendame Paula angetan. Auch die kleinen Schweinchen sind drollig und die Ziege Peterle. Ein Besuch lohnt sich. Schön das es solche Tierfreunde gibt. Weiterhin viel Erfolg!

Am 24. 05. 2015 um 11:05 Uhr schrieben engagierte und hilfsbereite Menschen:

Ich lese hier mit Erschrecken die negativen Bewertungen [Anmerkung der Redaktion: Negative Kommentare wurden mittlerweile gelöscht] und mit Respekt die positiven.

Zum Glück gibt es doch noch Menschen, die erkennen, welche Energie von den wenigen Helfern, ob hauptberuflich oder ehrenamtlich in den Tierpark investiert wird.

Vielmehr sollte man sich überlegen, ob man nicht eine Art Patenschaft in Form eines Dauerauftrages für jedes einzelne Tier einrichten könnte.

Wir wären ebenfalls dazu bereit eine Patenschaft zu übernehmen.

Tina und Frank

Tiergehege Pausa

Die Stadt Pausa hat einen schönen Park mit Teich. Der "Eckardts-Park" beherbergt ein Tiergehege. Im Gehege und neben wohnen **Ziegen, Enten, Hasen und Esel.**



Ziegen mit Häusern und viel Platz



Hallo



Ziegen sind neugierige Tiere



Weg am Gehege vorbei mit Informationstafel

Winter

Eiskunstbahn Schönheide

Selbst Schlittschuhlaufen, das kann man auf der Kunsteisbahn in Schönheide. Wer noch nie auf den Kufen stand, sollte das wenigstens einmal in seinem Leben ausprobiert haben. Auf einer Eisschicht darf man mit Schlittschuhen das Schlittern ausprobieren. Eine **Ausleihe von Schlittschuhen** für die Bahn ist kostenpflichtig möglich.

Alle 90 Minuten wird das Eis mit einer speziellen Maschine erneuert. In dieser Zeit (etwa eine viertel Stunde) ist das Fahren nicht möglich.

Das Eislaufen auf der Eisbahn ist natürlich nur möglich, wenn kein regulärer Spielbetrieb oder Training der *Wölfe des EHV Schönheide* stattfindet.

Aktuelle Preise, Öffnungszeiten sowie weitere Informationen zum Eisstadion entnehmen Sie bitte der Homepage des Vereins. (siehe unten)

In diesem Sinne wünsche ich Euch einen **Guten Rutsch!**

Am 27. 10. 2012 um 11:21 Uhr schrieb ein interessierter Leser:

Ist empfehlenswert und ein Spaßiger Ausflug für die ganze Familie !

Am 18. 1. 2014 um 18:41 Uhr schrieb ein zufriedener Besucher:

Die Eishalle ist echt cool. Nur blöd finde ich das die Maschine zu wenig kommt.

Skihang Skiwelt Schöneck

Der Skihang in Schöneck ist bekannt für seine relativ **schneesichere Lage** in Mitteldeutschland. Schöneck wird nicht umsonst **Balkon des Vogtlandes** genannt. Es hat immerhin eine Höhe von über **700m ü.NN**.

Als Wintersportregion ist Schöneck mit seinem großräumigen Skigebiet eher eine Ausnahme in der mit sparsam gesähten touristischen Angeboten des Gebietes im Vogtland.

Zur Skiregion Vogtland gehören:

- weiträumig gespurte Loipen
- mehrere Skihänge unterschiedlicher Schwierigkeiten und Höhen
- Sessel- und Schlepplifte
- Rodeln mit dem Schlitten oder dem Arschrutscher am Rodelhang
- Skischule, in der man das Skifahren professionell Erlernen kann
- Skiausleihe

Im Sommer begeistern hier nur die Wälder, in denen man die Natur genießen kann. Doch im Winter heißt es wieder: **Ski Heil!**

Eisfläche Greiz

Schlittschuhlaufen für jedermann ist in Greiz auf der Kunsteisbahn möglich. Mit ein bißchen

Übung ist es gar nicht mal so schwer auf dem Eis zu gleiten.

Wer selbst keine eigenen Schlittschuhe hat, kann diese gegen eine Gebühr ausleihen.
Gegen den Hunger und Durst gibt es einen **Imbiß**, in dem man seine Kräfte wieder auffrischen und seinen Durst stillen kann.

Auch hier gilt: Vor einem Besuch auf der Eisbahn, ist es ratsam, sich die aktuellen Informationen von der Website (siehe unten) zu holen.

Großschanze Vogtland Arena Klingenthal



Die **Vogtland-Arena** ist eine überregionale bekannte Skisprung-Großschanze.

Die Sprungschanze wurde von 2003 bis 2005 gebaut und seit 2006 wird hier regelmäßig auf internationalen Wettkämpfen gesprungen. Der Schanzenrekord liegt bei 144m (aus dem Jahre 2006, Stand: Nov. 2010). Die Vogtland-Arena bietet Platz für 30.000 Zuschauer.

Führungen

Wenn gerade keine Springen durchgeführt werden, an Tagen außerhalb der Veranstaltungen zu den Öffnungszeiten, ist es möglich das pompöse Bauwerk aus der Nähe zu betrachten. Führungen werden angeboten. Es ist sogar möglich den Lift, der sonst die Springer nach oben befördert, zu benutzen.

Die Aussicht aus der Kapsel oben, habe ich mir sagen lassen, muss bombastisch beeindruckend und furchteinflößend sein. - Für geübte Springer ist das natürlich Alltag.

Kulturelle Veranstaltungen

Oft finden am Fuße der Sprungschanze in der Vogtland-Arena auch andere kulturelle Veranstaltungen wie z.B. *Großfeuerwerke von den Pyromasters* oder Livemusik mit *Chris de Burgh*, *Hansi Hinterseer* und *den Prinzen* statt.

Für aktuelle Veranstaltungen, Springen, Öffnungszeiten, Termine, Infos zu Weltcups und dergleichen bitte ich offizielle Informationen von den Betreibern der Sprungschanze, zum Beispiel der Webseite (siehe Tabelle, unten) zu entnehmen.

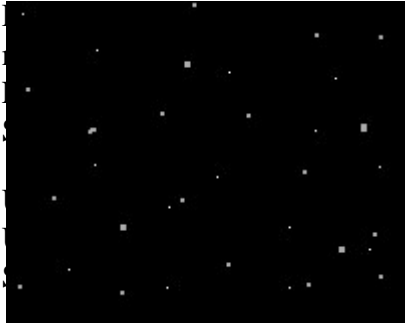
Übrigens: Im Klingenthaler Dialekt wird das Skispringen auch als "noh huppn" (herunter hüpfen) bezeichnet.

Wissenschaft

Sternwarte und Planetarium Rodewisch

Planetarium Rodewisch

Ein **Planetarium** ist eine bezaubernde technologische Erfindung! Man muss es einfach mal gesehen haben.



mit einer großen Kuppel. Ein **künstlicher Sternenhimmel** wird effekten verblüffend echt und sehr genau an die Decke projiziert. Tageszeiten einstellen. Ebenso können bestimmte Planeten sowie werden um gewisse lehrreiche Effekte zu erzielen.

werden im Planetarium sehr schöne Vorträge gehalten. stellt. Wer was zu Sonne, Mond und Stern, sowie Sternbilder und genau richtig. Sehr gerne werden Fragen beantwortet.

Stallsteerner Sternenhimmel
Sternwarte Rodewisch

Bei schönem Wetter kann man sich den ganzen Spaß am "echten" Sternenhimmel ansehen. Es darf nicht bewölkt sein. Mit der **Sternwarte** kannst du die Astronomie hautnah miterleben. Über ein riesiges Fernrohr kannst weit entfernte Galaxien entdecken.

Planetarium und Sternwarte

Das Planetarium und die Sternwarte sind unweit von der Schule und unweit vom Krankenhaus entfernt gelegen.

Beide Konstruktionen sind direkt nebeneinander auf einem Grundstück erbaut. Sie befinden sich nahe dem höchsten Punkt von Rodewisch. Sie sind eine **wahre wissenschaftliche Bereicherung** für die Stadt.

Deutsche Raumfahrt ausstellung Morgenröthe-Rautenkranz

Der erste Deutsche im Weltall ist ein Vogtländer!



Jawoll. Er heißt Sigmund Jähn und wurde hier in **Morgenröthe Rautenkranz** / Vogtland geboren. Ihm zu Ehren steht in dem verschlafenen Örtchen ein doch recht beachauliches Museum, vor dem mittlerweile jedes Wochenende mehrere Busse halten.

In der **Deutschen Raumfahrtausstellung** wird die Geschichte der bemannten sowie der unbemannten Raumfahrt dokumentiert. Zahlreiche Originalstücke sowie Modelle, die im Weltraum zum Einsatz kamen, zeigen die Welt in der Schwerelosigkeit. Mit einem ca. 20 minütigen Film im zugehörigen Kino kann man sich die Surrealität in der fremden Welt noch besser vorstellen.

Ein besonderes Erlebnis ist ein Einblick auf das Trainingsmodul des Basisblocks der **Raumstation MIR**. In diesem haben viele europäische Raumfahrer den Einsatz, das Leben auf engstem Raum und die Bedienung aller Knöpfe trainiert und simuliert.

Impressionen



Satellitenstützpunkt



Spaceshuttle
Huckepack auf einem
Flugzeug



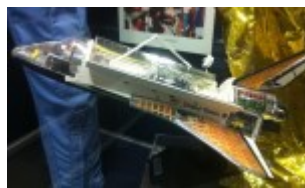
Spaceshuttle-Modell
mit Trägerraketen und
Treibstofftank



Raumanzug



Blick aus der
Raumstation ins
Weltall



Spaceshuttle-Modell
der USA



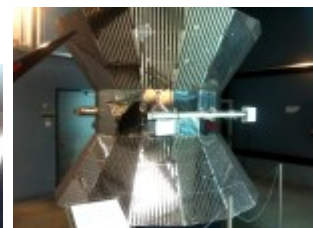
Uniform von Sigmund
Jähn



Eine Menge Technik
im Inneren einer
Kapsel



Satellit



Solar-Sonde,
entworfen für
Stationierung nahe der
Sonne



Original MIR-Trainingsmodul



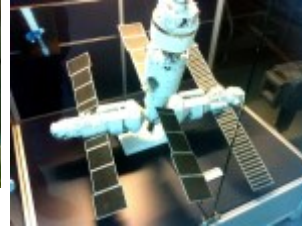
MIR Trainingsmodul von außen



Trainingsgeräte im Modul der Raumstation MIR



Kommandozentrale im Trainingsmodul der MIR



Satellit im Orbit



Einer der Ausstellungsräume



Raumstation im Weltall

Drumherum



Im Eingangs- und Ausgangsbereich befindet sich ein **Souvenir-Shop** mit passenden Andenken. Vor dem Gebäude steht ein **Imbiss-Stand**, der zum Eis essen einlädt. Die Raumfahrtausstellung ist ideal für schlechtes Wetter, da sich der größte Teil des Museums im Inneren befindet. Eine Aufzug, sowie flache Ein- und Übergänge sorgen für die nötige **Behindertengerechtigkeit**.

Sigmund Jähn

Sigmund Jähn war der *erste deutsche Mensch im Weltall* überhaupt. Im Jahre 1978 flog er mit seiner internationalen Besatzung in den Orbit. Vor ihm hatte es noch kein Deutscher geschafft

die Erde vom All aus zu sehen.

(Der erste Kosmonaut *weltweit* war aber der Russe Juri Gagarin.)

www.erlebnis-tipps.de